



Zakład  
Utylizacyjny

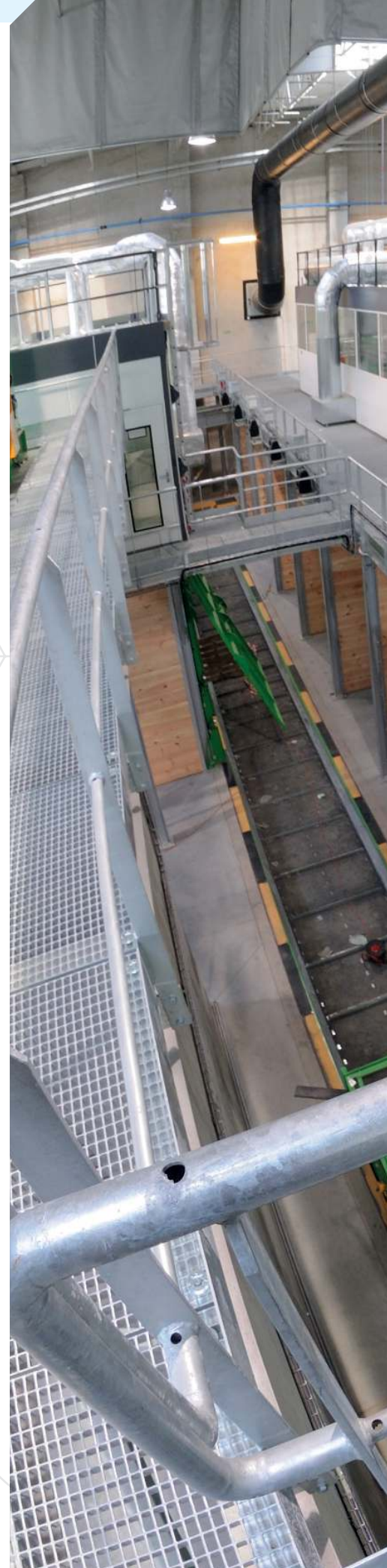
# RAPORT ZRÓWNOWAŻONEGO ROZWOJU 2018-2019



# Spis treści

|                      |    |
|----------------------|----|
| List prezesa zarządu | 4  |
| O firmie             | 6  |
| Środowisko naturalne | 26 |
| Otoczenie społeczne  | 42 |
| Pracownicy           | 54 |
| O raporcie           | 68 |
| Indeks treści GRI    | 74 |

Zdjęcia na okładce zostały wykonane na terenie ZU, podczas sesji zdjęciowej marki Timberland promującej ekologiczną linię obuwia i ubrań – ReBOTL, wykonaną w technologii wykorzystującej w 40% przetworzony plastik, fot. Mateusz Włoch





Zakład  
Utylizacyjny





## List Prezesa Zarządu

GRI 102-14

Szanowni Państwo, mam zaszczyt przedstawić najnowszy „Raport Zrównoważonego Rozwoju Zakładu Utylizacyjnego w Gdańsku” ukazujący wpływ działalności przedsiębiorstwa na środowiskowy i społeczny rozwój regionu. Jest to drugi raport społeczny naszej organizacji. Dzięki tej publikacji będą mogli Państwo poznać nie tylko wszystkie obszary działalności i otoczenie, w którym funkcjonujemy, ale także wyzwania, z którymi musimy się mierzyć, realizując nasze obowiązki.

Gospodarka odpadami to bardzo ważna gałąź gospodarki w skali gminy, kraju i świata. Biorąc pod uwagę jaką masę odpadów wytwarzamy w kraju (ok. 12 mln ton w ciągu roku) i na świecie (ok. 1,3 mld ton na rok), problemy z zanieczyszczeniem mórz i oceanów (ok. 10 mln ton plastiku trafia do nich każdego roku), coraz gorszą jakością powietrza oraz efekt cieplarniany, będące efektem ekspansywnej gospodarki przemysłowej i energetycznej, uzmysławiamy sobie skalę wyzwań stojących przed naszą branżą.

Gospodarka odpadami realizowana przez nasz Zakład stoi dziś na wysokim poziomie i nadal ewoluuje, podążając za zmieniającymi się międzynarodowymi standardami, przepisami, realiami gospodarczymi i społecznymi. Realizując wizję funkcjonowania Zakładu jako nowoczesnego centrum odzysku i recyklingu



ponosimy odpowiedzialność za środowisko i wpływ naszej działalności na otoczenie, odpowiadamy za szeroko pojmowany dialog ze społeczeństwem oraz za naszych pracowników. Zadanie to realizujemy poprzez sprawne zarządzanie częścią systemu zagospodarowania odpadów, w której działamy. Nasze wartości, zdefiniowane cele i przyjęte kierunki strategiczne opieramy na bezpiecznym dla środowiska naturalnego zagospodarowywaniu odpadów, prowadzeniu efektywnego, proekologicznego odzysku surowców wtórnych oraz na trosce o otoczenie społeczne – dbając zarówno o jakość życia dzisiejszych mieszkańców, jak i o przyszłość kolejnych pokoleń.

Jednym z celów naszego podejścia do odpowiedzialności społecznej, realizowanego sukcesywnie od kilku lat, jest troska o środowiskowy wymiar naszych działań. Zrównoważony rozwój jest dla nas niezwykle ważny i rozumiemy go jako ciągłe poprawianie efektywności, przy jednoczesnej minimalizacji kluczowych zagrożeń dla przyrody. W ramach tego dążymy do ograniczenia negatywnego wpływu na środowisko odpadów, które wszyscy codziennie wytwarzamy. Jednocześnie działamy tak, by odzyskać z odpadów tak wiele, jak to tylko możliwe – surowców wtórnych, kompostu czy energii elektrycznej i ciepła – w trosce o przyrodę i z korzyścią dla mieszkańców. W tym celu zrealizowaliśmy wiele proekologicznych inwestycji: powstała nowa hermetyczna kompostownia, rozbudowany został system odgazowywania kwater, likwidacji uległ plac dojrzewania kompostu. Przed nami kolejne wyzwania – m.in. modernizacja sortowni, budowa fermy fotowoltaicznej, instalacji fermentacji metanowej czy rozbudowa podczyszczalni. Zaplanowane inwestycje służą z jednej strony ochronie środowiska, z drugiej pozwolą sprostać wymaganiom w zakresie poziomów odzysku i recyklingu oraz dostosowywać się do zmieniających się warunków na rynku odpadów.

Jesteśmy firmą odpowiedzialną społecznie, mającą na uwadze dobro oraz rozwój społeczności lokalnych. Podejmujemy dialog z mieszkańcami regionu, w którym działamy, tak by minimalizować niedogodności wynikające z położenia naszego Zakładu oraz skali jego działalności. Chcemy być dobrym sąsiadem, dlatego realizujemy wiele inicjatyw na rzecz miasta i gmin, na terenie i w sąsiedztwie których jest zlokalizowana nasza infrastruktura. Pozytywne rezultaty otwartej komunikacji

z naszymi Interesariuszami i społecznością lokalną są widoczne, co potwierdzają opinie samych mieszkańców. Jesteśmy firmą bardzo poważnie traktującą dialog społeczny, niemniej musimy podkreślić, że działalność związana z przetwarzaniem odpadów na dużą skalę nigdy nie będzie neutralna dla najbliższego sąsiedztwa. Dlatego prowadzimy liczne kampanie informacyjne dotyczące zakresu i realiów naszego funkcjonowania oraz efektów pracy, jak też działania edukacyjne mające na celu podnoszenie świadomości ekologicznej mieszkańców regionu.

Wewnątrz organizacji zbudowaliśmy i rozwijamy kulturę bezpieczeństwa pracy. Wdrażamy standardy obejmujące zachowania pracowników, a także dotyczące użytkowania sprzętu oraz infrastruktury. Szczególny nacisk kładziemy na bezpieczeństwo i higienę pracy. Zależy nam na statusie bezpiecznego zakładu pracy i przyjaznego pracownikom środowiska. Dużą wagę przykładamy do zapewnienia profesjonalnej kadry i utrzymania stałości zatrudnienia.

Zapraszam do przeczytania raportu i zapoznania się ze wszystkimi działaniami, które prowadzimy na rzecz środowiska naturalnego, dialogu społecznego i naszych pracowników. W imieniu całego Zarządu oraz Pracowników Zakładu Utylizacyjnego życzę Państwu interesującej lektury.

Z poważaniem

**MICHAŁ DZIOPA**

Prezes Zarządu,  
Zakład Utylizacyjny Sp. z o.o.

# O FIRMIE



Zakład  
Utylizacyjny



NAJWAŻNIEJSZY W KAŻDYM  
DZIAŁANIU JEST POCZĄTEK.

**PLATON**

## O firmie

GRI 102-1  
GRI 102-3  
GRI 102-4  
GRI 102-5

Zakład Utylizacyjny\* jest jednoosobową spółką Gminy Miasta Gdańska działającą w formie spółki z ograniczoną odpowiedzialnością od lipca 1992 r. Firma w tej formie prawnej pozostaje do teraz, a jej jedynym udziałowcem jest Gmina Miasta Gdańska.

Zakład Utylizacyjny Sp. z o.o. w Gdańsku powstał w wyniku prywatyzacji Przedsiębiorstwa Robót Sanitarno-Porządkowych. Podstawą prawną wyodrębnienia spółki była uchwała Rady Miasta Gdańska z dnia 17 grudnia 1991, nr XXXVII/236/91. Jej siedziba mieści się w Gdańsku przy ul. Jabłoniowej 55. Spółka działa na obszarze Rzeczypospolitej Polskiej.

\* w dalszej treści dokumentu używany jest skrót ZU



SEPARATOR OPTYCZNY



Podstawowym celem działalności Zakładu Utylizacyjnego jest prowadzenie odpowiedzialnej, wydajnej oraz przyjaznej środowisku gospodarki odpadami komunalnymi. Jego realizacji służą następujące zadania:

- prowadzenie wydajnego, proekologicznego odzysku jak największej ilości surowców z ogólnej masy odpadów
- przekazanie odpadów do unieszkodliwienia w sposób bezpieczny
- zabezpieczenie składowania odpadów w sytuacji braku możliwości zagospodarowania ich w inny sposób
- eksploatacja instalacji oraz składowiska w sposób niezagrażający zdrowiu mieszkańców oraz środowisku naturalnemu.

Działalność firmy skupia się na przyjmowaniu i zagospodarowywaniu odpadów odbieranych od mieszkańców w gminnych systemach zbiórki: odpady segregowane (szkło, papier,

metale i tworzywa sztuczne, bio, resztkowe), niebezpieczne, elektro RTV, AGD oraz sprzęt komputerowy, odpady wielogabarytowe, gruz i odpady poremontowe.

Do istotnych zadań Zakładu należy odzysk surowców z odpadów segregowanych oraz resztkowych, a także zagospodarowanie odpadów biodegradowalnych, w wyniku czego produkowany jest produkt potocznie nazywany "kompostem".

Spółka zajmuje się ponadto wytwarzaniem energii elektrycznej z gazu składowiskowego oraz dystrybucją energii elektrycznej. Dodatkowym działaniem jest sprzedaż hurtowa surowców odzyskanych z odpadów, takich jak metale żelazne, nieżelazne, tworzywa, szkło czy papier.

W obszarze aktywności ZU mieści się działalność związana z rekultywacją istniejącego składowiska, podnoszeniem świadomości proekologicznej, promocją zasad właściwego postępowania z odpadami, jak i szeroko pojmowaną działalnością w ramach „zaangażowania społecznego”.

Zakład Utylizacyjny to niezawodny partner dla odbiorców jego usług: samorządów, przedsiębiorstw, mieszkańców. Spółka zapewnia stałą i szeroką gamę usług w obszarze zagospodarowania odpadów i ich utylizacji, w oparciu o działania zmierzające do efektywnego zarządzania ewentualnymi zagrożeniami dla środowiska i otoczenia społecznego.

Jako firma o statusie Instalacji Komunalnej zagospodarujemy odpady komunalne pochodzące z pięciu gmin:

**MIASTA GDAŃSK**  
**MIASTA PRUSZCZ GDAŃSKI**  
**GMINY PRUSZCZ GDAŃSKI**  
**GMINY KOLBUDY**  
**GMINY ŻUKOWO**

GRI 102-2  
GRI 103-1  
GRI 103-2  
GRI 103-3

GRI 102-6



Mieszkańcy tych gmin są głównym adresatem usług ZU z zakresu gospodarki odpadami. Firma zapewnia im możliwość bezpiecznego zagospodarowania tego typu odpadów.

**Gdańsk, jako jedno z pierwszych miast w Polsce, rozpoczął od 1 kwietnia obowiązkową segregację odpadów zgodnie z ogólnopolskimi przepisami dotyczącymi podziału na 5 frakcji (papier, tworzywa sztuczne i metale, szkło, odpady ulegające biodegradacji oraz odpady resztkowe).**

ZU posiada duży potencjał w zakresie gospodarki odpadami. Obecnie obsługuje ponad 560 tys. mieszkańców.

**Każdego dnia przez bramę Zakładu przejeżdża ok. 300 pojazdów z odpadami różnego typu.**

Zgodnie z uchwałą nr XLIII/1238/09 Rady Miasta Gdańska z dnia 17 grudnia 2009 r. i umową powierzenia z dnia 22 grudnia 2009 r. ZU realizuje zadania własne gminy obejmujące:

- prowadzenie składowisk i unieszkodliwianie odpadów komunalnych
- zapewnienie budowy, utrzymania i eksploatacji instalacji i urządzeń do odzysku i unieszkodliwiania odpadów komunalnych
- zapewnienie warunków zbierania i odbierania odpadów komunalnych, aby było możliwe: ograniczenie składowania odpadów komunalnych ulegających biodegradacji, wydzielenie odpadów niebezpiecznych z odpadów komunalnych, osiągnięcie poziomów odzysku i recyklingu odpadów opakowaniowych
- zapewnienie warunków ograniczenia masy odpadów komunalnych ulegających biodegradacji.

Oferta Zakładu skierowana jest do szerokiego grona przedsiębiorstw, zarówno tych świadczących usługi wywozowe, jak i tych, które mają do zagospodarowania odpady komunalne z racji wykonywanej działalności. Zakład gwarantuje, że przekazywane odpady są zagospodarowane w zgodzie z wysokimi standardami unijnymi określonymi dla tego rodzaju działalności.

Zakład zapewnia też mieszkańcom możliwość indywidualnego i odpowiedzialnego pozbycia się z gospodarstw domowych odpadów nietypowych: niebezpiecznych, budowlanych, gabarytowych, elektroodpadów i innych, których nie można wyrzucać do przydomowych pojemników na odpady. Służą temu m.in.:

- Punkt Selektywnego Zbierania Odpadów Komunalnych (PSZOK)
- Magazyn odpadów niebezpiecznych, będący częścią składową PSZOK
- Ogólnodostępny kontener na odpady niebezpieczne i elektroodpady, ustawiony przed bramą zakładu.

**Aż 86 % klientów biznesowych Zakładu Utylizacyjnego twierdzi, że jakość obsługi świadczona przez naszych pracowników jest dla nich zadowalająca – tak wynika z ankiety przeprowadzonej w październiku 2018 r.**

Zakład Utylizacyjny zapewnia zagospodarowanie odpadów w sposób bezpieczny dla zdrowia mieszkańców i środowiska naturalnego oraz zgodny z przepisami prawa.

Zakład Utylizacyjny Sp. z o.o. w Gdańsku jest jednym z większych w Polsce zakładów zagospodarowania odpadów komunalnych.



## Skala działalności w liczbach:

JESTEŚMY JEDNYM Z WIĘKSZYCH ZAKŁADÓW  
ZAGOSPODAROWANIA ODPADÓW KOMUNALNYCH  
W POLSCE



400 mln zł

Zainwestowanych  
w infrastrukturę



5

Obsługiwanych gmin,  
w tym Gdańsk



560 tys.

Mieszkańców objętych  
obsługą



317 tys. ton

Ton zagospodarowanych  
odpadów (2019 r.)



30 tys. ton

Odzyskanych surowców  
do recyklingu (2019 r.)



20 mln m<sup>3</sup>

Odzyskanego biogazu ze  
składowiska (2017-2019)



40 tys. ton

Odpadów bio przetwarzanych rocznie - nowa  
hermetyczna kompostownia



28 lat

Funkcjonowania zakładu



250

Pracowników



72 ha

Terenu zakładu

## Efektywność, kluczowe liczby:

| Lata  | 2016               | 2017                   | 2018                   | 2019                   |
|---|--------------------|------------------------|------------------------|------------------------|
| Masa łącznie zagospodarowanych odpadów                | 285,3 tys. ton     | 272 tys. ton           | 273,4 tys. ton         | 317,4 tys. ton         |
| Masa surowców odzyskanych do recyklingu               | 22,8 tys. ton      | 25 tys. ton            | 28,8 tys. ton          | 29,8 tys. ton          |
| Objętość biogazu odzyskiwanego ze składowiska odpadów | 6,3 m <sup>3</sup> | 7,1 mln m <sup>3</sup> | 7,2 mln m <sup>3</sup> | 6,1 mln m <sup>3</sup> |

Z każdym rokiem widać wzrost ilości zagospodarowywanych odpadów oraz wzrost ilości surowców odzyskanych do recyklingu. Świadczy to o zwiększającej się efektywności systemu i pracy sortowni. W przypadku biogazu brak wzrostu podyktowany jest obiektywnymi względami, a mianowicie wyczerpywaniem się złoża.

Wydajność systemu odgazowania wynosiła w 2018 r. 891 m<sup>3</sup>/h, a w 2019 r. 750 m<sup>3</sup>/h. Jest ona zatem nadal bardzo wysoka. Odzysk biogazu to szansa na ograniczenie zmian klimatycznych i pozyskanie ekologicznej energii dla Zakładu, który jest bliski samowystarczalności energetycznej.



FOT. DAWID LINKOWSKI



## Efektywność ZU w 2018 r.

| Odpady przyjęte do zagospodarowania:                   | 2018 [Mg]      |
|--|----------------|
| zmieszane (z uwzględnieniem masy odzyskanych surowców) | 126 440        |
| suche*   | 30 886         |
| biodegradowalne**                                      | 42 807         |
| <b>Surowcowe:</b>                                      | <b>21 834</b>  |
| tworzywa sztuczne                                      | 6 853          |
| papier   | 6 685          |
| szkło  | 8 296          |
| metale   | 0              |
| <b>Inne:</b>   | <b>51 439</b>  |
| wielkogabarytowe                                       | 8 833          |
| niebezpieczne  | 107            |
| pozostałe  | 42 499         |
| <b>Zagospodarowane odpady – łącznie</b>                | <b>273 406</b> |

| Surowce odzyskane w Zakładzie***: |
|-----------------------------------|
| 28 805                            |
| 4 894                             |
| 10 615                            |
| 10 140                            |
| 3 156                             |

\*do kwietnia 2018 r.

\*\*odpady kuchenne ulegające biodegradacji, odpady zielone

\*\*\*surowce odzyskane w zakładzie ze strumienia odpadów surowcowych, zmieszanych i suchych

## Efektywność ZU w 2019 r.

| Odpady przyjęte do zagospodarowania:                   | 2019 [Mg]      |
|--|----------------|
| zmieszane (z uwzględnieniem masy odzyskanych surowców) | 153 881        |
| biodegradowalne  | 47 553         |
| <b>Surowcowe:</b>                                      | <b>30 928</b>  |
| tworzywa sztuczne                                      | 11 110         |
| papier   | 9 825          |
| szkło  | 9 993          |
| metale   | 0              |
| <b>Inne:</b>   | <b>85 125</b>  |
| wielkogabarytowe                                       | 11 252         |
| niebezpieczne  | 146            |
| pozostałe  | 73 727         |
| <b>Zagospodarowane odpady - łącznie</b>                | <b>317 487</b> |

| Surowce odzyskane w Zakładzie*: |
|---------------------------------|
| 29 826                          |
| 2 549                           |
| 12 823                          |
| 11 751                          |
| 2 703                           |

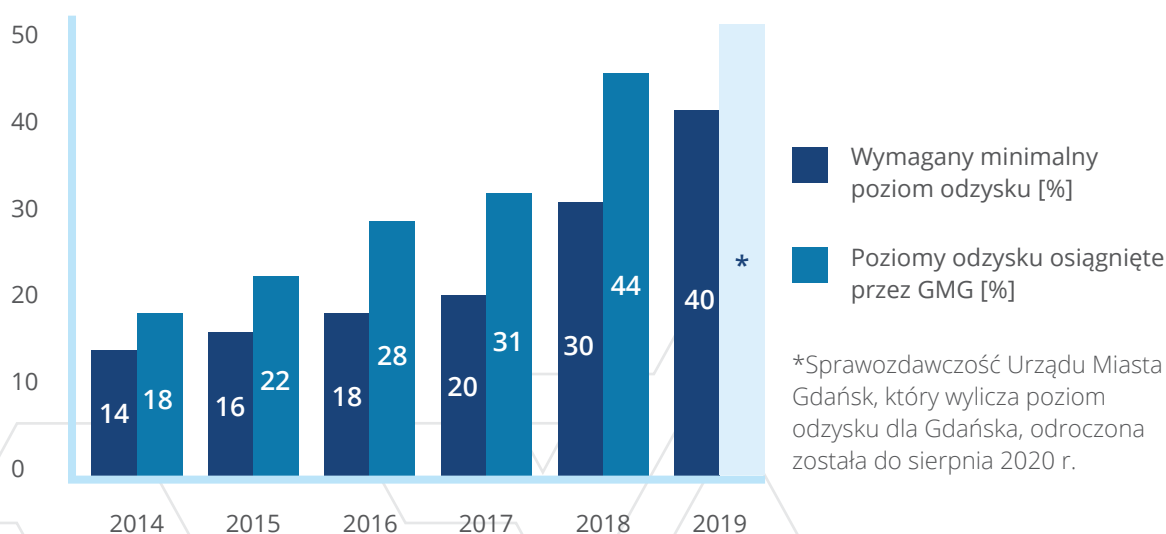
\*surowce odzyskane w zakładzie ze strumienia odpadów surowcowych i zmieszanych

Jednym z podstawowych celów systemu gospodarki odpadami komunalnymi jest osiągnięcie odpowiednich poziomów ograniczenia masy odpadów komunalnych ulegających biodegradacji kierowanych na składowiskę oraz zwiększenie poziomu odzysku i recyklingu odpadów surowcowych. Obowiązek uzyskania określonych poziomów odzysku i recyklingu odpadów określa Ustawa o utrzymaniu czystości i porządku w gminach

(Dz.U. 2009.2010 tekst jednolityz dn. 23.10.2019 r.). Jest to ściśle związane z wymaganiami stawianymi przez przepisy unijne. Obecne poziomy odzysku i recyklingu określone są w rozporządzeniu Ministra Środowiska z dnia 14 grudnia 2016 r. w sprawie poziomów recyklingu, przygotowania do ponownego użycia i odzysku innymi metodami niektórych frakcji odpadów komunalnych (Dz.U. 2016 poz. 2167).



## Realizacja poziomu odzysku dla Gdańska:



Masa odpadów komunalnych wytwarzanych przez społeczeństwo systematycznie wzrasta (trend wzrostowy jest obserwowany w całym kraju). Wpływ na to ma z pewnością wzrost

poziomu zamożności czy konsumpcyjny styl życia. Sprzyja też temu uszczelnienie systemu zbiórki i zagospodarowania odpadów.

**SKALA WYZWAŃ ROKROcznie JEST WIĘKSZA. PRZED ZU STOJĄ NOWE CELE WYNIKAJĄCE Z NASZEJ STRATEGII I NOWYCH REGULACJI UE.**

### Ograniczenie składowania odpadów

z 26% w 2017 r.  
do 10% w 2025 r.

### Odzysk surowców

50% do 2025 r.

### Recykling organiczny

30% do 2025 r.

### Recykling energetyczny

9 mln m<sup>3</sup>  
odzyskanego biogazu  
rocznie do roku 2025  
(kwatery+metanizacja)

GRI 102-18

### Struktura zarządzania

Funkcję Zgromadzenia Wspólników pełni Prezydent Miasta Gdańska Aleksandra Dulikiewicz\*.

Nadzór nad działalnością spółki sprawuje Rada Nadzorcza. Skład osobowy Rady Nadzorczej na dzień sporządzenia sprawozdania:

|                     |                                |
|---------------------|--------------------------------|
| Danuta Janczarek    | Przewodnicząca Rady Nadzorczej |
| prof. Jan Hupka     | Członek Rady Nadzorczej        |
| dr Tomasz Brodzicki | Członek Rady Nadzorczej        |
| Monika Nowakowska   | Członek Rady Nadzorczej        |
| Iwona Lendzion      | Członek Rady Nadzorczej        |

Panie Monika Nowakowska i Iwona Lendzion są przedstawicielkami pracowników w Radzie.

Prowadzenie spraw i reprezentowanie spółki na zewnątrz należy do kompetencji zarządu spółki. Skład osobowy Zarządu na dzień sporządzenia sprawozdania:

|                    |   |
|--------------------|---|
| Michał Dzioba      | Prezes Zarządu                              |
| Maciej Jakubek     | Członek Zarządu ds. technicznych            |
| Wojciech Głuszczyk | Członek Zarządu ds. ekonomiczno-finansowych |

\* Zmiana na stanowisku Prezydenta Miasta w styczniu 2019 r. Do tego czasu funkcję Zgromadzenia pełnił Prezydent Miasta Paweł Adamowicz.



HERMETYCZNA KOMPOSTOWNIA, HALA DOJRZEWANIA



## Łącuch dostaw

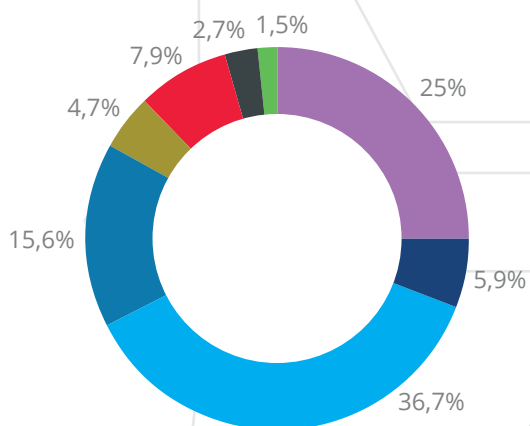
Zakład współpracuje z szerokim gronem wykonawców, dostawców i kontrahentów. Główne grupy dostawców ZU to:

- wykonawcy prac inwestycyjnych, modernizacyjnych, remontowych, montażowych, serwisowych, realizujący prace w zakresie majątku firmy
- firmy świadczące usługi dostaw towarów (np. urządzeń, pojazdów, energii elektrycznej, paliw, wody, odzieży i obuwia roboczego)
- firmy oferujące zakup usług (m.in. pomiarowe, geodezyjne, audytorskie, telekomunikacyjne, ubezpieczeniowe, wykonania badań jakościowych i ilościowych, public relations, promocyjne i edukacyjne, organizacyjne, porządkowe).

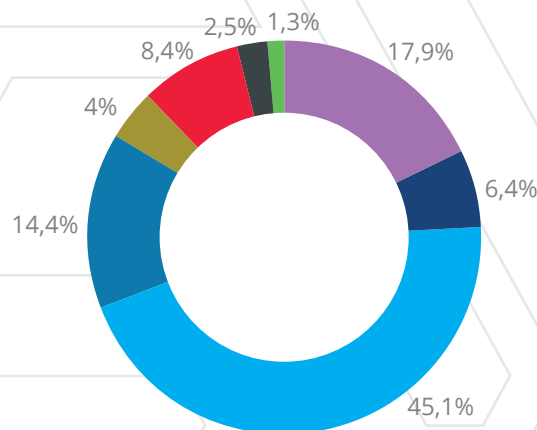
Zamówienia w Zakładzie realizowane są zgodnie z ustawą Prawo Zamówień Publicznych i wewnętrzną procedurą zamówień. Od 2019 r. wdrażana jest platforma zakupowa. W 2018 r. 145 kontrahentów współpracowało z Zakładem na podstawie umowy, a ok. 550 na podstawie zleceń. W 2019 r. współpracę na podstawie umowy podjęło lub kontynuowało z ZU 110 kontrahentów, a ok. 590 podmiotów na podstawie zleceń.

W strukturze kosztów firmy w raportowanym okresie najistotniejszą i generującą najwyższe koszty grupą usługodawców były podmioty zajmujące się zagospodarowywaniem odpadów poza zakładem (np. frakcji BIO, preRDF) oraz te umożliwiające płynne jego funkcjonowanie (utrzymanie ruchu).

### Struktura kosztów operacyjnych w 2018 r.



### Struktura kosztów operacyjnych w 2019 r.



- amortyzacja
- zużycie materiałów i energii
- usługi obce
- wynagrodzenia

- ubezpieczenia społeczne i inne świadczenia
- podatki i opłaty
- pozostałe
- wartość sprzedanych towarów i materiałów

## Wskaźniki wykonania planu w 2018 r.



Koszty działalności operacyjnej



Usługi obce

## Wskaźniki wykonania planu w 2019 r.



Koszty działalności operacyjnej



Usługi obce

Gospodarujemy środkami publicznymi, dlatego priorytetem w podejmowanych decyzjach jest szeroko rozumiany interes publiczny. Przy wyborze wykonawców, dostawców i kontrahentów kierujemy się zasadami:

- bezstronności
- obiektywizmu
- równego traktowania.

W relacjach biznesowych zachowujemy szczególną ostrożność i dbałość o ich transparentność. Zakład Utylizacyjny swoimi działaniami potwierdza, że posiada wszelkie kompetencje niezbędne do sprawowania powierzonych funkcji i zadań. Przestrzeganie ładu korporacyjnego oraz wewnętrznych procedur gwarantują stabilność działania oraz trwałość relacji z partnerami firmy.





Zakład  
Utylizacyjny

GRI 102-12  
GRI 102-13

## Członkostwo w organizacjach

### RADA RIPOK

Rada Regionalnych Instalacji Przetwarzania Odpadów Komunalnych jest inicjatywą zakładającą stałe monitorowanie procesu wdrażania ustaw związanych z gospodarką odpadami. ZU przystąpił do Rady w 2015 r., uczestnicząc od tego czasu regularnie w organizowanych przez nią konferencjach, również w roli prelegenta.

### OBSZAR METROPOLITALNY GDAŃSK-GDYNIA-SOPOT

Obszar Metropolitalny Gdańsk-Gdynia-Sopot to powołane we wrześniu 2011 r. stowarzyszenie samorządowe, które za cel stawia sobie zacieśnianie współpracy oraz działanie na rzecz harmonijnego rozwoju

całego obszaru metropolitalnego wokół Trójmiasta. Przedstawiciele Zakładu, jako członek wspierający, biorą udział zarówno w pracach komisji tematycznych, jak i walnych zgromadzeniach stowarzyszenia.

## Inicjatywy dla branży

### ZAKŁAD UTYLIZACYJNY JAKO PARTNER GŁÓWNY WYDARZENIA POMORSKIE EKO FORUM

Pomorskie Eko Forum to największa debata środowiskowa na Pomorzu, która wyznacza nowe trendy i kierunki rozwoju ochrony środowiska. Forum to rozmowy, wymiana doświadczeń, prezentacja dobrych praktyk, usług i rozwiązań technologicznych sprzyjających ochronie środowiska oraz spotkania przedstawicieli administracji samorządowej z ekspertami środowiskowymi.

### BAŁTYCKI FESTIWAL NAUKI

Bałtycki Festiwal Nauki organizowany jest przez Politechnikę Gdańską. Obejmuje warsztaty, wykłady i pokazy, dzięki którym dzieci i młodzież poszerzają swoją wiedzę z różnych dyscyplin naukowych. ZU uczestniczy w wydarzeniu z własnym stoiskiem, na którym uczestnicy festiwalu zdobywają – poprzez zabawę – wiedzę ekologiczną w dziedzinie zagospodarowania odpadów.

### PARTNERSTWO Z POMORSKIM INSTYTUTEM NAUKOWYM IM. PROFESORA BRUNONA SYNAKA

Jednym z celów Stowarzyszenia PIN jest wspieranie inicjatyw oraz organizacja działań mających na celu przyczynianie się do rozwoju społeczno-ekonomicznego regionu Pomorza. PIN został partnerem Zakładu Utylizacyjnego przy realizacji akcji „Szanuję – segreguję” wspierając merytorycznie ten projekt.



BAŁTYCKI FESTIWAL NAUKI

## NAGRODY I WYRÓŻNIENIA

# 2018

### „POMORSKI PRACODAWCA ROKU”

Wyróżnienie dla ZU w konkursie Pomorski Pracodawca Roku w kategorii przedsiębiorstw zatrudniających od 51 do 250 pracowników.

### ODZNACZENIE DLA PREZESA ZAKŁADU UTYLIZACYJNEGO, MICHAŁA DZIOBA

Prezes Zakładu Utylizacyjnego w Gdańsku otrzymał odznakę honorową „Za Zasługi dla Ochrony Środowiska i Gospodarki Wodnej” nadaną przez Ministra Środowiska.

### RANKING ODOWIEDZIALNYCH FIRM

Zakład Utylizacyjny był, po raz drugi, jedyną odnotowaną w rankingu spółką zajmującą się gospodarką odpadami. Od 2018 r. organizatorem Rankingu jest Koźmiński Business Hub, natomiast partnerem merytorycznym jest Forum Odpowiedzialnego Biznesu. Za weryfikację odpowiada Deloitte, zaś partnerem medialnym jest Dziennik Gazeta Prawna.

### WYRÓŻNIENIE CENTRUM INTEGRACJI SPOŁECZNEJ

Zakład Utylizacyjny był pierwszą firmą zewnętrzną, która zdecydowała się wspomóc CIS i właśnie za tą inicjatywę zostaliśmy wyróżnieni. Dla uczestników zajęć CIS (osób zagrożonych wykluczeniem społecznym) prowadzimy warsztaty ekologiczno-utylicacyjne przystosowujące je do funkcjonowania w zakładzie pracy.

# 2019

### „KRYSTAŁY PR-U”

Zakład Utylizacyjny otrzymał po raz drugi wyróżnienie w konkursie Kryształ PR-u, organizowanego przez Grupa PRC Holding Sp. z o.o., za projekt badawczo-edukacyjny „Szanuję – segreguję”.

### RANKING ODOWIEDZIALNYCH FIRM

Zakład Utylizacyjny był, już po raz trzeci, jedyną odnotowaną w rankingu spółką zajmującą się gospodarką odpadami.

### Cele i wyzwania

ZU współtworzy polski rynek gospodarki odpadami komunalnymi na rzecz bezpiecznego i efektywnego działania wobec przyrody i otoczenia społecznego, jak też dbając o interesy przyszłych pokoleń. Misją Zakładu

jest takie zarządzanie gospodarką odpadami, aby podejmowane działania były jak najbardziej bezpieczne dla środowiska naturalnego, przyjazne i przynoszące wymierne korzyści dla lokalnych społeczności oraz efektywne i proekologiczne, jeśli chodzi o odzysk surowców wtórnych i recykling.



## Wizja

Działamy jako Nowoczesne Centrum Odzysku i Recydingu.

## Misja

Zagospodarowujemy odpady komunalne w sposób bezpieczny dla środowiska, przyjazny dla mieszkańców Gdańska i regionu oraz prowadzimy efektywny, proekologiczny odzysk i recyding.

Strategia Rozwoju ZU do 2030 opiera się na 16 celach strategicznych.

### Perspektywa rozwoju

- Nowoczesny Zakład
- Bezpieczny zakład pracy i przyjazne środowisko pracy
- Zapewnienie profesjonalnej kadry i utrzymanie stałości zatrudnienia
- Współpraca ze środowiskiem branżowym i zapleczem naukowym

### Perspektywa procesów

- Zapewnienie wysokiej wydajności i niskiej awaryjności instalacji/urządzeń/systemów i maszyn
- Wzmocnienie odporności na zjawiska nadzwyczajne
- Rozbudowa i modernizacja Zakładu
- Recykling organiczny i energetyczny
- Odzysk surowców wtórnych

### Perspektywa interesariusza

- Ograniczenie wpływu Zakładu na otoczenie
- Zapewnienie szerokiego portfela usług dla obsługiwanych gmin
- Prowadzenie działań edukacyjnych
- Zapewnienie pozytywnego wizerunku Zakładu

### Perspektywa finansowa

- Utrzymanie płynności finansowej i zdolności kredytowej
- Zapewnienie zysku operacyjnego na poziomie „0+” wraz z optymalizacją kosztową
- Wzmacnianie pozycji na rynku (lider kosztowy)

## Wartości

ZU buduje swoją wizję i misję na następujących wartościach przewodnich:

1. **Odpowiedzialność** – ponosimy konsekwencje swoich działań, zachowań i decyzji. Przyjmujemy na siebie obowiązek dbania o firmę, zwłaszcza w ramach posiadanych kompetencji i pełnomocnictw. Nie zamiatamy problemów pod dywan.
2. **Uczciwość** – przestrzegamy powszechnie uznanych norm społecznych, zasad obowiązujących w firmie oraz przepisów prawa, nawet gdy inni tego nie widzą lub nie oczekują. To nasza nadrzędna wartość.
3. **Szacunek** – traktujemy innych tak jak sami chcielibyśmy być traktowani. Doceniamy wartość innych osób i unikalne talenty, które wnoszą do firmy.
4. **Profesjonalizm** – stale doskonalimy swoje umiejętności zawodowe. Każdego dnia staramy się coraz lepiej wypełniać swoje obowiązki
5. **Otwartość** – słuchamy innych z uwagą i bez uprzedzeń. Z otwartym umysłem podchodzimy do ich pomysłów i potrzeb. Współpracujemy, żeby osiągnąć postawione przed nami cele.
6. **Postęp** – wychodzimy poza swoje nawykowe systemy ocen. Poszukujemy odpowiedzi na pytania jak możemy działać lepiej.
7. **Bezpieczeństwo** – postępujemy rozważnie, dbamy o bezpieczeństwo swoje oraz współpracowników. Stosujemy się do przyjętych zasad.

## Standardy etyczne

W oparciu o wskazane wartości w Zakładzie wypracowano standardy etyczne. Składają się na nie normy i zasady jakimi firma chce kierować się każdego dnia i w każdej sytuacji. Służą one zwiększeniu poczucia bezpieczeństwa w miejscu



FOT. ŁUKASZ KILAR



pracy, tworzeniu klimatu szacunku i tolerancji, lepszemu rozumieniu odpowiedzialności Zakładu wobec społeczeństwa i środowiska, a także dalszemu rozwojowi organizacji zgodnie z wytyczonymi celami i przyjętymi wartościami. Standardy etyczne Zakładu dotyczą: postaw kadry kierowniczej, postaw pozostałych pracowników, relacji ze społecznością lokalną, relacji ze środowiskiem naturalnym, relacji z dostawcami, konfliktu interesów i korupcji, majątku i mienia firmy, bezpieczeństwa informacji, bezpieczeństwa i higieny pracy, dyskryminacji, molestowania i mobbingu.

### Nowoczesne Centrum Odzysku i Recyklingu

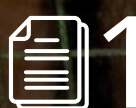
Poprzeczka stawiana branży gospodarowania odpadami, zarówno w polskim jak i unijnym prawie, idzie coraz wyżej. Oznacza to, że przed Zakładem Utylizacyjnym stoją jeszcze duże wyzwania. Główne cele Zakładu – określone w syntetyczny sposób jako bezpieczeństwo,

ekologia i odzysk – wyznaczają kierunek działań przybliżających do urzeczywistnienia się wizji Nowoczesnego Centrum Odzysku i Recyklingu. Służą temu:

- dążenie do osiągnięcia wysokich poziomów odzysku i recyklingu
- minimalizacja wpływu ZU na otoczenie, przy wykorzystaniu profesjonalizmu, wiedzy i doświadczenia kadry oraz potencjału tkwiącego we współpracy ze środowiskiem branżowym i naukowym
- koncentracja działania w kierunku minimalizowania ryzyk wynikających z zagrożeń zewnętrznych poprzez zwiększenie odporności Zakładu na zjawiska nadzwyczajne, optymalizację kosztów operacyjnych, dostosowywanie się do zmian legislacyjnych oraz dopasowanie portfela usług firmy do bieżącego popytu na rynku surowców.



## NOWOCZESNE CENTRUM ODZYSKU I RECYKLINGU W GDAŃSKU ZU 2030



### 1 PORTFOLIO USŁUG DLA GDAŃSKA I OKOLIC

Świadczymy usługi zagospodarowania odpadów komunalnych na rzecz mieszkańców Miasta Gdańska i gmin sąsiednich należących do północnego regionu gospodarki odpadami. Pracujemy nad stałym poszerzaniem portfela świadczonych usług i lepszym wykorzystaniem obecnych i przyszłych atutów naszego Zakładu.



### 2 WPŁYW NA NAJBLIŻSZE SĄSIEDZTWO

Dbamy o to, aby nasza działalność w minimalnym stopniu wpływała na najbliższe sąsiedztwo. Swój rozwój realizujemy w sposób zrównoważony z poszanowaniem środowiska naturalnego oraz interesu najbliższego otoczenia. Oznacza to ograniczenie emisji do środowiska (powietrze, ziemia, woda, hałas, zapachy), a także rozwijanie programu „Aktywne Sąsiedztwo”, nastawionego na budowanie odpowiedzialnego, zintegrowanego i aktywnego społeczeństwa.



### 3 ODZYSK I RECYKLING SUROWCÓW

Zmieniamy nasz Zakład tak, aby odzyskiwać jak najwięcej surowców i poddawać je recyklingowi (organiczny, energetyczny, surowcowy). Wspólnie z gminami realizujemy obowiązki z zakresu poziomu odzysku i recyklingu surowców oraz ograniczenia składowania odpadów biodegradowalnych. W tym celu stale modernizujemy instalacje by zwiększyć ich wydajność i efektywność.



### 4 WSPÓŁPRACA Z PODMIOTAMI I INSTYTUCJAMI GDAŃSKA

Współpracujemy z podmiotami i instytucjami z terenu Gdańska odpowiedzialnymi za ochronę środowiska, a szczególnie działającymi w zakresie odbioru odpadów oraz termicznego ich przetwarzania. Współdziałamy w celu osiągnięcia efektów synergii tej współpracy.



### 5 WSPÓŁPRACA ZE ŚRODOWISKIEM AKADEMICKIM

Podążamy za rozwojem technologii przetwarzania odpadów. W tym celu współpracujemy ze środowiskiem akademickim, rozwijamy i poszerzamy kompetencje własne kadry. Szukamy rozwiązań, które pomogą nam sprostać wyzwaniom związanym z realizacją celów gospodarki o obiegu zamkniętym.



## 6 TWORZENIE ATRAKCYJNEGO ŚRODOWISKA PRACY

Tworzymy atrakcyjne środowisko pracy. Dbamy o bezpieczeństwo w miejscu pracy poprzez doskonalenie procedur bezpieczeństwa oraz regularne szkolenia i ćwiczenia. Dzięki szkoleniom rozwijamy nasze kompetencje aby jeszcze lepiej odpowiadać na wyzwania stojące przed branżą zagospodarowania odpadów.



## 9 DZIAŁANIA EDUKACYJNE

Podjmujemy działania edukacyjne wśród mieszkańców Gdańska w celu podnoszenia ich świadomości ekologicznej oraz polepszenia jakości segregacji u źródła.



## 7 SAMOWYSTARCZALNOŚĆ ENERGETYCZNA

Dążymy do utrzymania samowystarczalności energetycznej poprzez optymalne wykorzystanie złoża biogazu oraz nowe inwestycje, uwzględniające produkcję energii ze źródeł odnawialnych.



## 10 SPÓJNOŚĆ ZE STRATEGIĄ ROZWOJU GDAŃSKA 2030+

Jako spółka miejska wspieramy działania ukierunkowane na osiągnięcie celów określonych w Strategii Rozwoju Miasta Gdańsk 2030 PLUS (opartych na kultywowaniu tradycyjnych wartości i unikalnej specyfiki Gdańska).



## 8 LIDER KOSZTOWY W REGIONIE

Szukamy nowych źródeł przychodów ze sprzedaży odzyskanych surowców oraz nadwyżek energii elektrycznej i ciepłej. Jednocześnie dążymy do optymalizacji struktury i wielkości kosztów naszej działalności by stać się liderem kosztowym w regionie, a przede wszystkim zapewnić akceptowalny poziom opłat za zagospodarowanie odpadów ponoszonych przez mieszkańców Gdańska i pozostałych Gmin.

# ŚRODOWISKO NATURALNE



NATURA ZAWSZE JEST ZDOLNA DAĆ  
DUŻO TYM, KTÓRZY PRAGNĄ JĄ  
ZROZUMIEĆ.

**ZOFIA GERLACH**



Zakład  
Utyłaczny



# Środowisko naturalne

Odpowiedzialna gospodarka odpadami w celu ochrony środowiska naturalnego to jeden z fundamentalnych celów działalności Zakładu Utylizacyjnego w Gdańsku. Mamy pełną świadomość, że zakład,

na którego terenie prowadzone są procesy przetwarzania, utylizacji i składowania odpadów stanowi czynnik potencjalnego ryzyka środowiskowego. To dlatego zarządzanie ochroną środowiska jest dla nas kwestią priorytetową.



FOT. ŁUKASZ KILAR



Zarządzanie ochroną środowiska w Zakładzie opiera się na następujących filarach:

1. Monitoringu wpływu na środowisko
2. Minimalizacji wpływu na przyrodę
3. Racjonalnej gospodarce energią i paliwami oraz wodą i ściekami
4. Transparentności i kontroli społecznej.

## Monitoring wpływu na środowisko

W celu kontroli wpływu na środowisko i możliwości bieżącego reagowania prowadzone są regularne badania i pomiary w ramach tzw. monitoringu środowiskowego: pomiar poziomu wód podziemnych, skład wód podziemnych, skład wód powierzchniowych, skład ścieków, sprawność działania systemu odgazowania, sprawność działania podczyszczalni, audyty ubezpieczeniowe i BHP, ppoż, badania mikrobiologiczne, badania poziomu dioksyn i furanów ZU prowadził te badania do roku 2019. Teraz odpowiedzialna za nie jest spółka PCE oraz pomiar emisji gazów i pyłów do powietrza z biofiltra hermetycznej kompostowni (od roku 2020 r.). Ich stała kontrola daje nie tylko aktualny

obraz sytuacji, ale stwarza także możliwość reagowania w momencie zauważenia odchyłań i podejmowania działań naprawczych.

W zakres regularnych badań oddziaływania na środowisko wchodzi zarówno te wymagane prawem (część z nich przewidzimy częściej niż nakazują to przepisy), jak i dodatkowe, które zlecamy z własnej inicjatywy. Ponadto Zakład jest pod stałą kontrolą instytucji odpowiedzialnych za stan środowiska. Liczne kontrole Wojewódzkiego Inspektoratu Ochrony Środowiska potwierdzają, że ZU w okresie objętym raportowaniem działań zgodnie z przepisami i podejmował wszelkie możliwe działania w celu redukcji ewentualnego negatywnego wpływu Zakładu na środowisko i zdrowie ludzi. W okresie raportowania **nie odnotowano w ZU żadnych naruszeń przepisów środowiskowych**. W 2018 r. i 2019 r., podobnie jak w latach poprzednich, na ZU nie zostały nałożone żadne kary pieniężne ani sankcje pozafinansowe z tytułu nieprzestrzegania prawa oraz regulacji dotyczących ochrony środowiska.

## Częstotliwość wybranych badań w ramach monitoringu środowiskowego

| Mierzony parametr  | Częstotliwość pomiarów wg wskazań przepisów | Pomiary wykonywane częściej, niż wskazują to przepisy  |
|--|---|--|
| Skład wód podziemnych  | Raz na 3 miesiące                           | Raz na miesiąc (dla studni głębinowych, co 3 miesiące powiększony zakres badań), raz na 3 miesiące (dla piezometrów) |
| Skład wód powierzchniowych   | Raz na 3 miesiące                           | Raz na 3 miesiące  |
| Emisja gazu składowiskowego  | Raz na miesiąc                              | Raz dziennie   |
| Sprawność systemu odgazowania  | Brak  | Raz dziennie   |
| Badania mikrobiologiczne i powietrza                                     | Brak  | Raz na rok   |
| Pomiar emisji gazów i pyłów z biofiltra drugiej hermetycznej kompostowni | 2 razy w roku                               | 2 razy w roku (od 2020 r.)   |

GRI 102-15  
GRI 103-1  
GRI 103-2  
GRI 103-3  
GRI 305-1

## Minimalizacja wpływu na przyrodę

W zarządzaniu ochroną środowiska szczególnie nacisk kładziemy na działania zapobiegawcze mające na celu zmniejszenie do minimum negatywnego wpływu na środowisko. Będąc jednym z większych zakładów zagospodarowania odpadów w Polsce jesteśmy świadomi naszego wpływu na otoczenie i bierzemy za to odpowiedzialność. Z tego względu od lat prowadzimy liczne działania, których nadrzędnym celem jest ograniczenie tego oddziaływania.

Naszym strategicznym celem w procesie zmian na rzecz ochrony środowiska jest osiągnięcie następujących wyników\*:

- 30% recyklingu organicznego w postaci certyfikowanego kompostu z selektywnie zbieranych odpadów biodegradowalnych
- 15% odzysku surowców ze strumienia zmieszanych odpadów komunalnych
- 50% odzysku ze strumienia selektywnie zbieranych tworzyw sztucznych i metali
- ograniczenia składowania odpadów balastowych do poziomu 10%.

\* „Strategia Rozwoju Zakładu Utylizacyjnego do roku 2030”

Istotną częścią działań zapobiegawczych degradacji środowiska naturalnego jest skuteczny odzysk biogazu. Jesteśmy świadomi, że emisja metanu do atmosfery jest bardzo szkodliwa dla środowiska, między innymi przez to, że metan jest gazem wpływającym najintensywniej na zmiany klimatyczne. Biogaz odzyskiwany przez nas ze składowiska zawiera ok. 50% metanu, 38% dwutlenku węgla, 2% tlenu i 10% innych gazów. Ze względu na starzenie się złoża zawartość metanu jak i jego ilość sukcesywnie maleje. Metan zawarty w biogazie jest gazem przyczyniającym się do zwiększania efektu cieplarnianego ok. 28 razy bardziej niż dwutlenek węgla. Dlatego ograniczenie do minimum jego emisji jest dla ZU jednym z priorytetów działania, pokrywa się też z celami większości rządów i organizacji międzynarodowych, w tym Unii Europejskiej. Odzysk służy też zwiększeniu komfortu otoczenia – poprzez ograniczenie uciążliwości zapachowych.

## Źródła emisji dwutlenku węgla w Zakładzie Utylizacyjnym

| Źródło                             | Emisja CO <sub>2</sub> [Mg/rok] |               |               |              |
|------------------------------------|---------------------------------|---------------|---------------|--------------|
|                                    | 2016                            | 2017          | 2018          | 2019         |
| Kotły opalane gazem i olejem       | 354                             | 352           | 351           | 352          |
| Agregaty                           | 5 686                           | 5 427         | 5 428         | 2 688        |
| Pochodnie na kwaterach składowiska | 1 501                           | 2 697         | 2 880         | 4 294        |
| Kwaterny składowiska               | 1 752                           | 2 067         | 1 900         | 1 777        |
| <b>Suma</b>                        | <b>9 293</b>                    | <b>10 543</b> | <b>10 559</b> | <b>9 111</b> |



## Emisja gazów cieplarnianych (GHG) Zakładu Utylizacyjnego

| Zakres emisji/<br>źródło  | Emisja GHG                |               |                           |               |                           |               |                           |               |
|---|---------------------------|---------------|---------------------------|---------------|---------------------------|---------------|---------------------------|---------------|
|   | 2016                      |               | 2017                      |               | 2018                      |               | 2019                      |               |
|   | [Mg<br>CO <sub>2</sub> e] | [%]           | [Mg<br>CO <sub>2</sub> e] | [%]           | [Mg<br>CO <sub>2</sub> e] | [%]           | [Mg<br>CO <sub>2</sub> e] | [%]           |
| <b>Zakres 1</b>   | 32 608                    | 98,1%         | 15 188                    | 96,9%         | 5 575                     | 89,2%         | 13 030                    | 83,9%         |
| Benzyna   | 64                        | 0,2%          | 62                        | 0,4%          | 15                        | 0,2%          | 13                        | 0,1%          |
| LPG   | 0                         | 0,0%          | 0                         | 0,0%          | 39                        | 0,6%          | 39                        | 0,2%          |
| Olej napędowy   | 1 500                     | 4,5%          | 1 313                     | 8,4%          | 1 167                     | 18,7%         | 1 551                     | 10,0%         |
| Niezorganizowana<br>emisja metanu   | 31 044                    | 93,4%         | 13 814                    | 88,1%         | 4 354                     | 69,6%         | 11 427                    | 73,5%         |
| <b>Zakres 2</b>   | 261                       | 0,8%          | 143                       | 0,9%          | 333                       | 5,3%          | 1 861                     | 12,0%         |
| Energia<br>elektryczna-<br>location-based*  | 261                       | 0,8%          | 143                       | 0,9%          | 333                       | 5,3%          | 1 861                     | 12,0%         |
| <b>Zakres 3 - emisje<br/>związane z energią<br/>inne niż w zakresie<br/>1 i 2</b> | 369                       | 1,1%          | 345                       | 2,2%          | 343                       | 5,5%          | 645                       | 4,1%          |
| Benzyna   | 13                        | 0,0%          | 15                        | 0,1%          | 4                         | 0,1%          | 3                         | 0,0%          |
| Energia<br>elektryczna  | 45                        | 0,1%          | 26                        | 0,2%          | 61                        | 1,0%          | 343                       | 2,2%          |
| LPG   | 0                         | 0,0%          | 0                         | 0,0%          | 5                         | 0,1%          | 5                         | 0,0%          |
| Olej napędowy   | 311                       | 0,9%          | 304                       | 1,9%          | 274                       | 4,4%          | 293                       | 1,9%          |
| <b>Suma końcowa</b>   | <b>33 238</b>             | <b>100,0%</b> | <b>15 677</b>             | <b>100,0%</b> | <b>6 252</b>              | <b>100,0%</b> | <b>15 536</b>             | <b>100,0%</b> |

\*Location-based – uwzględnia wskaźnik emisji GHG nabywanej energii elektrycznej, średni dla Polski  
Market-based – uwzględnia wskaźnik emisji GHG nabywanej energii elektrycznej specyficzny dla  
jej sprzedawcy

Na zmiany wielkości emisji gazów cieplarnianych wpływa kilka zasadniczych czynników: ilość produkcji metanu w składowisku, ilość odzyskanego biogazu, ilość wytworzonej oraz zakupionej energii elektrycznej. Duża redukcja emisji CO<sub>2</sub> w 2018 r. (w stosunku do 2017 r.) wiązała się ze zmniejszeniem niezorganizowanej emisji metanu ze składowiska, co z kolei wynika ze starzenia się złoża i mniejszej produkcji biogazu przy jednoczesnym wzroście ilości odzyskanego biogazu w systemie. Wzrost emisji w roku 2019 r. był z kolei skutkiem: zmniejszenia ilości odzyskanego biogazu na cele energetyczne, a tym samym wzrostu zakupu energii elektrycznej, zwiększenia emisji niezorganizowanej metanu oraz zwiększenia ilości spalonego biogazu w pochodni. Emisja niezorganizowana biogazu (w tym metanu i dwutlenku węgla) jest modelowana na podstawie wzorów matematycznych uwzględniających m.in. ilość deponowanej w składowisku frakcji organicznej. Zgodnie ze standardem GHG Protocol bezpośrednie emisje CO<sub>2</sub> pochodzącego ze źródeł biogenicznych, w przypadku ZU ze spalania biometanu i emisji CO<sub>2</sub> jako składnika odzyskanego biogazu oraz składnika niezorganizowanej emisji, nie są elementem śladu węglowego organizacji, ponieważ zanim powstały dwutlenek węgla został pochłonięty przez rośliny z atmosfery.



**KWATERA SKŁADOWANIA ODPADÓW  
BALASTOWYCH, STUDNIE BIOGAZOWE**

### Emisja CO<sub>2</sub> ze źródeł biogenicznych

| Źródło emisji                                    | Wielkość emisji GHG 2016 | Wielkość emisji GHG 2017 | Wielkość emisji GHG 2018 | Wielkość emisji GHG 2019 |
|--|--------------------------|--------------------------|--------------------------|--------------------------|
|  | [Mg CO <sub>2</sub> e]   | [Mg CO <sub>2</sub> e]   | [Mg CO <sub>2</sub> e]   | [Mg CO <sub>2</sub> e]   |
| Spalanie biogazu                                 | 11 444                   | 12 868                   | 13 146                   | 11 133                   |
| Niezorganizowana emisja CO <sub>2</sub> z kwater | 1 848                    | 822                      | 259                      | 680                      |
| <b>Suma końcowa</b>                              | <b>13 292</b>            | <b>13 690</b>            | <b>13 405</b>            | <b>11 814</b>            |

### Redukcja emisji bezpośredniej GHG w wyniku spalania pobranego biogazu

|   | 2016   | 2017   | 2018   | 2019   |
|---|--------|--------|--------|--------|
| Wielkość redukcji emisji GHG [Mg CO <sub>2</sub> e] | 65 430 | 73 570 | 75 157 | 63 653 |



System odgazowania kwater składowiska powstał w naszym zakładzie w 1998 r. jako jeden z pierwszych w Polsce. Od tego czasu był wielokrotnie rozbudowywany, modernizowany, dzięki czemu utrzymuje wysoką efektywność. Ostatnia modernizacja zakończyła się w 2017 r. W 2019 r. przeprowadzono przegląd serwisowy, którego efektem jest plan modernizacji na rok 2020. Obecnie system składa się z ok. 300 studni odgazowujących, z których gaz doprowadzany jest systemem rurociągów i stacji przesyłowych do znajdującej się na terenie Zakładu bioelektrowni. Tam cały wydobyty biogaz jest przekształcany w energię elektryczną i ciepło. Dzięki temu nie tylko jesteśmy samowystarczalni energetycznie, ale również zredukowaliśmy emisję gazu składowiskowego i zawartego w nim metanu do atmosfery do możliwego do osiągnięcia minimum. Potwierdzają to zarówno badania, jak i opinie strony społecznej.

Regularne modernizacje i rozbudowy systemu pozwalają na utrzymanie wysokiego poziomu odzysku biogazu, mimo faktu naturalnego starzenia się złoża i zmniejszającej się produkcji, co widoczne już jest w roku 2019. W 2018 r. udało nam się jednak uzyskać rekord w ilości pozyskanego biogazu odzyskując 7,2 mln m<sup>3</sup>.

W ten sposób problem gazu składowiskowego i związanych z nim nieprzyjemnych zapachów został u nas w znacznym stopniu opanowany. Dzięki trosce o środowisko i otoczenie oraz wieloletnim doświadczeniom w ograniczaniu szkodliwego i uciążliwego oddziaływania, należymy do zakładów, które ponadprzeciętnie radzą sobie z odzyskiem i zagospodarowaniem gazu ze składowiska. Ze względu na skalę naszej działalności oraz położenie ma to duże znaczenie społeczne.

**Odzysk biogazu w latach 2011-2019 wyniósł łącznie blisko 47 mln m<sup>3</sup>**

## Całkowity odzysk biogazu w Zakładzie Utylizacyjnym w Gdańsku w latach 2011-2019

| Lata                     | 2011      | 2012      | 2013      | 2014      | 2015      | 2016      | 2017      | 2018                | 2019      |
|--------------------------|-----------|-----------|-----------|-----------|-----------|-----------|-----------|---------------------|-----------|
| Odzysk [m <sup>3</sup> ] | 1 794 718 | 2 400 231 | 3 507 034 | 6 022 559 | 6 419 831 | 6 274 784 | 7 055 341 | 7 207 576<br>rekord | 6 104 296 |

### NOWA KOMPOSTOWNIA

Istotnym zadaniem, w obszarze działań zapobiegawczych, jest rozwiązanie kwestii nieprzyjemnych zapachów związanych z zagospodarowywaniem frakcji BIO. Jednym z radykalnych działań było wyłączenie z eksploatacji placu dojrzwania kompostu, który był głównym źródłem uciążliwości. Rozpoczęta na przełomie 2018/2019 r. budowa na tym terenie nowej kompostowni, w której proces zagospodarowania tej frakcji odpadów będziemy prowadzić w kontrolowanych hermetycznych warunkach, została ukończona w styczniu 2020 r. Powietrze z obiektu, z całego procesu kompostowania, kierowane jest do trójstopniowego systemu oczyszczania i dopiero wtedy, przez

kominy biofiltra, uwalniane do atmosfery. Są to rozwiązania o sprawdzonej skuteczności.

Badania efektywności dotychczas eksploatowanego biofiltra wyniosła 98% (poziom redukcji uciążliwości). Biofiltr w nowej kompostowni jest również efektywny. Hermetyczna kompostownia pozwala na odczuwalne ograniczenie oddziaływania naszego Zakładu na sąsiedztwo, przede wszystkim jeśli chodzi o emisję uciążliwych zapachów związanych z przetwarzaniem frakcji BIO.

Przepustowość nowej kompostowni to 40 tys. ton odpadów biodegradowalnych rocznie.

## Inwestycja hermetycznej kompostowni w liczbach



47 393 995 zł  
(netto)

wartość projektu



32 816 800 zł  
(netto)

tyle wyniosła dopłata z funduszy unijnych



o 40 tys. ton

wzrasta przepustowość roczna całego systemu kompostowania w ziątku z uruchomieniem obiektu



firm, które wystartowały do przetargu.

## OGRANICZENIE PROBLEMU ODOROWOŚCI

Do zmniejszenia problemu odorowości przyczyni się też inwestycja budowy Zakładu Termicznego Przekształcania Odpadów, realizowana przez spółkę Port Czystej Energii. Wedle założeń obiekt ma powstać do 2023 r. Paliwem w instalacji będą wyłącznie odpady stanowiące pozostałości po procesie sortowania, które nie nadają się do recyklingu, a zgodnie z obowiązującym prawem nie można ich również składować, co pozwoli odpowiednio ograniczyć spalanie paliw kopalnych (węgiel). Uruchomienie spalarni odciążą starą kompostownię, do której skierowany zostanie znacznie mniejszy strumień tzw. frakcji podsitowej. Maksymalne moce przerobowe instalacji to 160 000 ton rocznie. Nowoczesna instalacja umożliwi termiczne przekształcanie odpadów komunalnych oraz produkcję energii elektrycznej i ciepła z frakcji energetycznej (resztkowej) z odpadów.

W Unii Europejskiej produkcja ciepła i energii elektrycznej z odpadów ma status energii odnawialnej i czystej, ponieważ pozwala na zaoszczędzenie tradycyjnych kopalnych źródeł energii, a stosowana technologia pozwala bardzo skutecznie kontrolować emisję i zawartość spalin. Realizacja projektu jest ostatnim brakującym ogniwem systemu gospodarki odpadami komunalnymi w regionie pomorskim, umożliwiającym jego optymalizację. Zagospodarowanie odpadów będzie odbywać się w procesie bezpiecznym dla mieszkańców Gdańska i środowiska naturalnego.

**30 stycznia 2020 r. Komisja Europejska podpisała decyzję o przyznaniu dofinansowania dla budowy Zakładu Termicznego Przekształcania Odpadów w Gdańsku. Koszt Projektu to 506 907 108 PLN netto, z czego 53,4% pokrywa dofinansowanie z Funduszu Spójności w ramach Programu Operacyjnego Infrastruktura i Środowisko 2014-2020**



## INNE DZIAŁANIA MINIMALIZUJĄCE WPŁYW NA PRZYRODĘ:

- Eksploatacja studni barierowych: ich celem jest regulacja poziomu wód podziemnych w taki sposób, żeby nie miały kontaktu ze zdeponowanymi odpadami. Prowadzi się to poprzez odpompowanie wód podziemnych przed składowiskiem, co obniża ich poziom bezpośrednio pod kwaterą (tworzy się tzw. lej depresyjny). Dzięki temu przez najniższe pokłady odpadów nie przepływa woda podziemna. Ogranicza to wymywanie zanieczyszczeń z odpadów do tych wód. Odpompowywana woda jest wykorzystywana do celów technologicznych (w kompostowni do zraszania lub do wymiany wody w płuczkach, w których ma miejsce oczyszczanie powietrza wylotowego z kompostowni). Nadmiar wody odprowadzany jest do Potoku Kozackiego (razem z innymi czystymi wodami, np. deszczowymi z dachów). Praca systemu prowadzona jest pod stałym nadzorem hydrogeologa, który, opierając się na wynikach badań i obserwacji, określa algorytmy jego funkcjonowania
- Obejście dla wód Potoku Kozackiego: ze względu na ryzyko zanieczyszczenia wód potoku, który przepływał kiedyś przez teren zakładu, stworzyliśmy specjalne obejście dla jego wód (bypass). Są one gromadzone w sztucznie utworzonym zalewie, przepompowywane systemem rurociągów przez teren zakładu i odprowadzane do naturalnego koryta. Dzięki temu nie naraża się wód potoku na zanieczyszczenie poprzez kontakt z odpadami, a spływa do niego tylko i wyłącznie woda, która nie ma styku ze ściekami
- Pilotażowe nasadzenia tlenodajnych drzew Oxytree na zrehabilitowanej kwaterze i nieopodal PSZOK-u ZU: Oxytree rośnie szybko, a dzięki olbrzymim liściom daje mnóstwo tlenu. Jest odporna na skrajne temperatury i nieinwazyjna, co oznacza, że nie stanowi zagrożenia dla lokalnego ekosystemu

- Nasadzenia zieleni wokół zakładu i na zrehabilitowanej kwaterze – zieleni stanowi naturalną barierę ograniczającą problemy związane z przyjmowanymi odpadami. Przede wszystkim skutecznie hamuje rozwiewanie śmieci z terenu zakładu oraz ogranicza uciążliwość odorową
- Budowa nowej kwatery: składowisko odpadów w Zakładzie Utylizacyjnym jest podzielone na nieczynną kwaterę (w procesie rekultywacji biologicznej, nie trafiają na nią żadne odpady) oraz czynną, która na bieżąco przyjmuje odpady przeznaczone do składowania. Jej pojemność pozwoli jeszcze na przyjmowanie odpadów przez kilka najbliższych lat. Niemniej działając z myślą o zabezpieczeniu możliwości składowania odpadów balastowych w przyszłości Zakład w 2020 r. ukończy budowę kolejnej kwatery na rezerwie terenu.

## Transparentność i kontrola społeczna

Działania minimalizujące negatywny wpływ Zakładu na środowisko, realizowane są w porozumieniu ze stroną społeczną. Od 2014 r. przy Zakładzie Utylizacyjnym w Gdańsku działa Rada Interesariuszy, w skład której wchodzi mieszkańcy, przedstawiciele stowarzyszeń lokalnych, eksperci oraz samorządowcy (szerzej o Radzie w części Raportu: Otoczenie społeczne). Wiele zrealizowanych przez nas działań i inwestycji zostało wypracowanych we współpracy z Radą.

## EFEKTY

Dotychczasowe działania antyodorowe przynoszą widoczne efekty, co przekłada się na pozytywne opinie mieszkańców. Z sondażu przeprowadzonego wśród społeczności lokalnej w 2019 r. wynika, iż blisko 1/3 badanych nie odczuwa uciążliwości odorowych w miejscu zamieszkania. Jeśli są one wyczuwalne to rzadko, a ich intensywność jest niska. Badanie również potwierdza, że w stosunku do ubiegłego roku uciążliwości zapachowe są mniej intensywne\*.

\* Na podstawie ankiety przeprowadzonej wśród 198 respondentów – uczestników wydarzenia: Festyn Święto Południa Gdańska w dniu 21.09.2019 r.

## Program inwestycji „antyodorowych”

### Rozbudowa

systemu odgazowania  
składowiska (II etap)

2014

### Wymiana wsadu

w biofiltrze  
neutralizującym  
powietrze oraz  
hermetyzacja  
zbiorników na odcieki

### Decyzja

o budowie  
hermetycznej hali  
kompostowej w miejscu  
placu dojrzewania  
kompostu

2016

2013

### Dodatkowy generator

w bioelektrowni –  
spalanie uciążliwego  
biogazu

2015

### Rozbudowa

systemu odgazowania  
składowiska (III etap)

### Powołanie Rady Interesariuszy

kontrola i udział strony  
społecznej w procesie  
decyzyjnym

### Badania

oraz decyzja  
o konieczności  
zabudowy na placu  
dojrzewania kompostu





### Likwidacja

placu dojrzewania kompostu – głównego źródła uciążliwości

2018-2020

### Rozbudowa

systemu odgazowania składowiska (IV etap)

### Budowa

Zakładu Termicznego Przekształcania Odpadów

2021

2017

### Budowa

nowej hermetycznej kompostowni w miejscu placu dojrzewania kompostu

2020

### Rozbudowa

podczyszczalni odcieków ze składowiska odpadów

## Zrealizowane

W ostatnich latach Zakład Utylizacyjny zrealizował szereg inwestycji, które przyczyniają się do ograniczenia emisji nieprzyjemnych zapachów.

## Zaplanowane

Zakład Utylizacyjny w Gdańsku planuje kolejne inwestycje mające na celu ograniczenie ewentualnych uciążliwości zapachowych i przekształcenie zakładu w nowoczesne centrum odzysku i recyklingu, w tym: rozbudowa systemu odgazowania czy budowa instalacji metanizacji. Dodatkowo na terenie ZU powstanie Zakład Termicznego Przekształcania Odpadów (projekt realizowany przez odrębny podmiot: Port Czystej Energii)



GRI 103-1  
GRI 103-2  
GRI 103-3  
GRI 302-1

### Gospodarka energią i paliwami

W zarządzaniu energią najwyższą wagę przykładamy do zminimalizowania zużycia i racjonalnego gospodarowania tymi zasobami. Dzięki produkcji energii zielonej, uzyskiwanej ze spalania biogazu odzyskiwanego z kwater składowania odpadów, jesteśmy prawie w 100% samowystarczalni energetycznie. To samo dotyczy produkcji ciepła. W latach 2018 i 2019 w zakładowej bioelektrowni wytworzyliśmy 11 498 MWh energii elektrycznej i 41 393 GJ ciepła, kierując nadwyżki energii do sieci.

Dążąc do możliwie optymalnego gospodarowania zasobami energii zadaliśmy o to, by większość obiektów Zakładu była opomiarowana, co pozwala nam na stały, precyzyjny nadzór nad infrastrukturą związaną z tym aspektem funkcjonowania firmy. Sukcesywnie wymieniamy oświetlenie stosowane w obiektach administracyjnych na energooszczędne.



## Zużycie energii w Zakładzie Utylizacyjnym w Gdańsku

|                                      | 2016  |         | 2017  |        | 2018  |       | 2019  |        |
|--------------------------------------|-------|---------|-------|--------|-------|-------|-------|--------|
|                                      | MWh   | GJ      | MWh   | GJ     | MWh   | GJ    | MWh   | GJ     |
| Energia elektryczna wyprodukowana    | 8 878 | 31 961  | 2 769 | 9 968  | 355   | 1 278 | 6 464 | 23 270 |
| Energia elektryczna wysłana do sieci | 8 324 | 29 966  | 3 045 | 10 962 | 196   | 706   | 5 474 | 19 706 |
| Energia elektryczna zakupiona        | 8 255 | 29 718  | 3 031 | 10 912 | 456   | 1 642 | 5 680 | 20 448 |
| Energia elektryczna zużyta           | 3 243 | 11 675* | 416   | 1 498  | 2 570 | 9 252 | 5 397 | 19 429 |

\*Spadek produkcji energii w 2019 r. wynikał z wyłączenia z eksploatacji agregatów prądotwórczych ze względu na prace serwisowe i przestój bioelektrowni.

## Zużycie paliw w Zakładzie Utylizacyjnym w Gdańsku

|      | Zużycie paliw |         |             |              | Zużycie paliw w kotłach |         |                          |             |
|------|---------------|---------|-------------|--------------|-------------------------|---------|--------------------------|-------------|
|      | ON [L]        | ON [GJ] | benzyna [L] | benzyna [GJ] | ON [L]                  | ON [GJ] | biogaz [m <sup>3</sup> ] | biogaz [GJ] |
| 2016 | 566 219       | 20 391  | 27 865      | 918          | 1 000                   | 36      | 292 000                  | 5 321       |
| 2017 | 495 824       | 17 856  | 26 888      | 886          | 500                     | 18      | 292 000                  | 5 361       |
| 2018 | 441 234       | 15 748  | 6 600       | 219          | 0                       | 0       | 292 000                  | 5 350       |
| 2019 | 473 020       | 16 882  | 5 857       | 195          | 300                     | 11      | 292 000                  | 5 545       |

## Całkowite zużycie energii w Zakładzie Utylizacyjnym w Gdańsku

| Całkowite zużycie energii [w GJ] |         |         |        |
|----------------------------------|---------|---------|--------|
| 2016                             | 2017    | 2018    | 2019   |
| 114 201                          | 107 777 | 125 129 | 85 118 |

## Biogaz w Zakładzie Utylizacyjnym w Gdańsku

|      | Ilość przetworzonego/spalonego biogazu w elektrowni |        | Całkowity odzysk biogazu |
|------|---|--------|--------------------------|
|      | m <sup>3</sup>                                      | GJ     | m <sup>3</sup>           |
| 2016 | 4 733 410   | 86 255 | 6 274 784                |
| 2017 | 4 518 280   | 82 950 | 7 055 341                |
| 2018 | 4 518 280   | 82 788 | 7 207 576                |
| 2019 | 2 237 430   | 42 484 | 6 104 296                |

GRI 103-1  
GRI 103-2  
GRI 103-3  
GRI 303-1

### Gospodarka wodą i ściekami

Podchodząc odpowiedzialnie do zarządzania obszarem jakim jest woda i ścieki Zakład, poprzez swoją politykę, sposób projektowania i prowadzenia procesów technologicznych, dba o naturalny stan równowagi surowców naturalnych oraz o poziom wykorzystywania cennego surowca jakim jest woda. W tym celu:

- Obejmuje składowisko stałym monitoringiem wód i ścieków, współpracując z różnymi podmiotami: spółką Gdańskie Wody, Wydziałem Środowiska UM, Wydziałem Bezpieczeństwa i Zarządzania Kryzysowego UM oraz Politechniką Gdańską. W zakresie wód powierzchniowych i wód podziemnych (pierwszy poziom wodonośny-nieużytkowy) ZU odnotowuje pewne przekroczenia w wybranych punktach pomiaru ze względu na zanieczyszczenia historyczne. Odpady na terenie zakładu przyjmowane były od lat 70-tych, w warunkach, które na tamte czasy były wystarczające. Stąd obecnie na terenie zakładu zlokalizowane są nieczynne kwatery składowania odpadów, które nie były uszczelnione, a które są stale pod nadzorem ZU. Aby ograniczyć niekorzystny wpływ zanieczyszczeń historycznych na wody podziemne stworzono specjalny system studni barierowych (ich

charakterystyka na str. 35). Z kolei na jakość wód powierzchniowych ZU nie ma wpływu, ponieważ wszystkie ścieki powstające na jego terenie są ujęte w instalacjach i przekazywane siecią kanalizacji technologicznej do zakładowej podczyszczalni. Warto podkreślić, że podejmowane działania przynoszą wymierne efekty – zauważalna jest tendencja spadkowa przekroczeń. Notujemy ich coraz mniej i w coraz mniejszym stopniu. Z dotychczasowymi wynikami można zapoznać się w dokumencie „Sprawozdanie z monitoringu składowiska Zakładu Utylizacyjnego” dostępnym na stronie [www](#).

- Dąży do maksymalizacji wykorzystywania wody niezbędnej do prowadzenia procesów technologicznych w obiegu zamkniętym, poprzez zmniejszenie wykorzystania wody z sieci przy jednoczesnym zwiększeniu wykorzystania wody z innych źródeł. W kompostowni w pierwszej kolejności do stabilizacji tlenowej wykorzystywane są ponownie ścieki technologiczne, poprzez ich zawracanie do procesu. Niedobór uzupełniany jest – według następującej hierarchii priorytetów – z wody deszczowej, ze studni barierowych, studni głębinowych i wody wodociągowej. Taka hierarchia stosowana jest także w innych procesach technologicznych.



## Pobór wody na potrzeby ZU według źródła

| Źródło  | 2016            | 2017            | 2018            | 2019            |
|---|-----------------|-----------------|-----------------|-----------------|
| Woda deszczowa czysta                         | nieopomiarowane | nieopomiarowane | nieopomiarowane | nieopomiarowane |
| Woda z ujęcia barierowego [w m <sup>3</sup> ] | 14 112          | 10 934          | 26 795          | 24 349          |
| Woda z ujęcia głębinowego [w m <sup>3</sup> ] | 504             | 2               | 1 564           | 0*              |
| Woda wodociągowa [w m <sup>3</sup> ]          | 6 386           | 5 417           | 9 374           | 8 577           |
| <b>Suma poboru wody</b>                       | <b>21 002</b>   | <b>16 353</b>   | <b>37 733</b>   | <b>32 926</b>   |

\*W 2019 r. ze względu na wystarczającą ilość wody z ujęcia barierowego i deszczówki nie było konieczności poboru wody głębinowej.

- Wykorzystuje podczyszczalnię, w których ścieki technologiczne i odcieki ze składowiska przechodzą proces oczyszczania metodą odwróconej osmozy, podczas którego powstaje permeat (ściek oczyszczony) i koncentrat (ściek zateżony). Permeat razem z nieoczyszczonymi ściekami sanitarnymi kierowany jest

do kanalizacji sanitarnej, natomiast koncentrat zawracany jest do zwilżania odpadów składowanych na kwaterze;

- Korzysta z zewnętrznych oczyszczalni ścieków (od lipca 2016 r.) w sytuacjach ekstremalnych, np. występujące coraz częściej nawałne deszcze;

GRI 103-1  
GRI 103-2  
GRI 103-3  
GRI 306-1

## Odprowadzanie ścieków z Zakładu Utylizacyjnego według ujęcia

| Źródło  | 2016   | 2017   | 2018   | 2019   |
|---|--------|--------|--------|--------|
| Ścieki odprowadzane do kanalizacji (sanitarne i permeat* łącznie) [w m <sup>3</sup> ] | 22 943 | 20 325 | 26 076 | 27 434 |
| Ścieki surowe (nieoczyszczone) wywiezione do innych oczyszczalni [w m <sup>3</sup> ]  | 6 319  | 15 864 | 11 792 | 7 225  |

\*oczyszczony ściek, powstały w procesie odwróconej osmozy, odprowadzany do kanalizacji

Wszelkie wzrosty i spadki w zakresie odprowadzanych ścieków do kanalizacji są głównie powodowane aktualnymi potrzebami przerobu lub wywozu ścieków. Z kolei różnice dotyczące objętości wywozu ścieków

do zewnętrznego odbiorcy spowodowane są ilością i intensywnością opadów, a także przerwami w funkcjonowaniu instalacji odwróconej osmozy.

# OTOCZENIE SPOŁECZNE



ODPOWIEDZIALNOŚĆ PRZYGNIATA, GDY MYŚLISZ O TYM ILE JESZCZE MUSISZ ZROBIĆ, UWALNIA - GDY MYŚLISZ, ILE JESZCZE MOŻESZ ZROBIĆ”.

**MATEUSZ DĄBROWSKI**



Zakład  
Utylizacyjny



FESTYN ŚWIĘTO POŁUDNIA GDAŃSKA, FOT. EDYTA CZAPLA

## Otoczenie społeczne

**W** podejściu do współpracy z otoczeniem społecznym firma z otwartym umysłem podchodzi do wszystkich zgłaszanych uwag, pomysłów i potrzeb płynących od Interesariuszy. Jest otwarta zarówno na komunikację społeczną, jak i na dobre zmiany. Dostrzega

wartość i potencjał wnoszony do firmy przez innych ludzi, postrzega różnorodność jako szansę. W relacjach opiera się na wzajemnym uznaniu, szacunku i tolerancji. W swoich działaniach kieruje się przepisami prawa, normami społecznymi i etyką zawodową.



RADA INTERESARIUSZY ZU, FOT. JERZY PINKAS



## Mapa interesariuszy

GRI 102-40  
GRI 102-42



Z naszymi partnerami komunikujemy się korzystając z wielu kanałów. Częstotliwość kontaktów jest zależna od potrzeb ZU oraz zapytań naszych Interesariuszy. W naszej działalności szczególną wagę przypisujemy do budowania trwałych relacji i korzystania z różnorodnych metod dialogu z Interesariuszami.

GRI 102-40  
GRI 102-43  
GRI 102-44

| Grupa docelowa                            | Charakterystyka  | Narzędzia i techniki komunikacji  | Obszary tematyczne ważne dla Interesariuszy   |
|---|--|---|---|
| <p>Mieszkańcy najbliższego sąsiedztwa</p> | <p>Stowarzyszenie Sąsiadów ZU Gdańsk Szadółki (mieszkańcy Gdańska i gminy Kolbudy, np. mieszkańcy Osiedla Miłego, Jasienia, Ujeściska-Łostowice, Kowal). To grupa kluczowa z punktu widzenia komfortu życia wokół zakładu. Z myślą o poprawie jakości życia okolicznych mieszkańców ZU dokonał wielu zmian i inwestycji.</p> | <ul style="list-style-type: none"> <li>▪ regularny udział w spotkaniach prezydenta miasta i jego zastępców z mieszkańcami (kilka razy w roku)</li> <li>▪ punkty informacyjne podczas istotnych wydarzeń miejskich</li> <li>▪ organizacja wydarzeń skierowanych bezpośrednio do mieszkańców z najbliższego otoczenia Zakładu</li> <li>▪ organizacja wycieczek po zakładzie</li> <li>▪ odpowiadanie na pytania za pośrednictwem ogólnodostępnego numeru telefonu rzecznika prasowego</li> <li>▪ pisemne odpowiedzi na pytania i ewentualne skargi mieszkańców</li> <li>▪ program społeczny „Aktywne Sąsiedztwo”</li> <li>▪ plakaty, ogłoszenia</li> <li>▪ strona internetowa</li> <li>▪ media społecznościowe.</li> </ul> | <ul style="list-style-type: none"> <li>▪ ograniczenie uciążliwości odorowych i podejmowane w tym kierunku działania</li> <li>▪ oddziaływania ZU na jakość powietrza, wód gruntowych, gleby</li> <li>▪ zagospodarowanie odpadów w sposób bezpieczny i ekologiczny</li> <li>▪ działania ZU na rzecz lokalnej społeczności</li> <li>▪ edukacja w kierunku społeczeństwa „less waste”, świadomego znaczenia GOZ.</li> </ul> |



| Grupa docelowa             | Charakterystyka  | Narzędzia i techniki komunikacji  | Obszary tematyczne ważne dla Interesariuszy   |
|----------------------------|--|---|---|
| Rada Interesariuszy        | <p>W jej skład wchodzi przedstawiciele mieszkańców, członkowie Rad Dzielnic, Rad Sołeckich, urzędnicy, eksperci akademicy, władze miasta, zarząd ZU, zarząd PCE.</p> <p>Rada stanowi podmiot konsultacyjnodoradczy, jest platformą wymiany informacji i konstruktywnego dialogu na temat funkcjonowania Zakładu i jego wpływu na otoczenie, a także planowanych inwestycji. Od 2019 r. Rada jest też Radą Portu Czystej Energii.</p> | <ul style="list-style-type: none"><li>▪ obrady członków</li><li>▪ spotkania oraz wyjazdy studyjne do zakładów zagospodarowania odpadów w Polsce i za granicą</li><li>▪ strona internetowa ZU</li><li>▪ bezpośredni kontakt.</li></ul>                                     | <ul style="list-style-type: none"><li>▪ plany inwestycyjne, kontrola inwestycji</li><li>▪ ograniczenie wpływu Zakładu na otoczenie</li><li>▪ zapewnienie szerokiego portfela usług dla obsługiwanych gmin</li><li>▪ prowadzenie działań edukacyjnych</li><li>▪ wizerunek Zakładu.</li></ul> |
| Właściciel/ władze Gdańska | <p>Współpracując z władzami Gdańska przekazujemy kompleksowe i rzetelne informacje na temat inwestycji, uświadamiając jednocześnie korzyści, płynące z nich dla danej gminy.</p>   | <ul style="list-style-type: none"><li>▪ spotkania w siedzibach samorządów</li><li>▪ spotkania połączone ze zwiedzaniem zakładu</li><li>▪ strona internetowa</li><li>▪ media społecznościowe</li><li>▪ punkty informacyjne podczas istotnych wydarzeń miejskich.</li></ul> | <ul style="list-style-type: none"><li>▪ funkcjonowanie i płynność działania zakładu</li><li>▪ plany inwestycyjne i korzyści z nich płynące</li><li>▪ wpływ inwestycji na środowisko naturalne i społeczne</li><li>▪ działalność ZU na rzecz lokalnej społeczności.</li></ul>                |

| Grupa docelowa | Charakterystyka   | Narzędzia i techniki komunikacji   | Obszary tematyczne ważne dla Interesariuszy   |
|----------------|---|--|---|
| Pracownicy     | <p>Zaangażowani i zmotywowani pracownicy decydują w ogromnym stopniu o efektywności działania zakładu.</p> <p>Stopień poinformowania oraz poziom ich satysfakcji z pracy mają kluczowe znaczenie dla budowania zaangażowania pracowników.</p> | <ul style="list-style-type: none"> <li>▪ spotkania bezpośrednie (stałe dyżury prezesa raz w tygodniu)</li> <li>▪ kwartalne spotkania zarządu Zakładu z pracownikami</li> <li>▪ comiesięczne spotkania kadry menedżerskiej</li> <li>▪ tablice informacyjne w budynkach biurowych i administracji</li> <li>▪ skrzynka kontaktowa</li> <li>▪ wydarzenia i uroczystości firmowe</li> <li>▪ spotkania i wyjazdy integracyjne</li> <li>▪ strona internetowa, w tym zakładka z formularzem kontaktowym „Napisz do prezesa”</li> <li>▪ gazeta zakładowa ZiUtek</li> <li>▪ video komunikaty Zarządu</li> <li>▪ kodeks etyk</li> <li>▪ badanie satysfakcji pracownika</li> </ul> | <ul style="list-style-type: none"> <li>▪ polityka wynagrodzeń i premiowania, świadczenia pozapłacowe</li> <li>▪ awans zawodowy</li> <li>▪ system motywacyjny</li> <li>▪ szkodliwe warunki pracy</li> <li>▪ bezpieczeństwo zatrudnienia</li> <li>▪ kierunki rozwoju firmy</li> <li>▪ wartości na jakich opiera się rozwój ZU.</li> </ul> |



## Środowisko

Reprezentuje je m.in.  
Wydział Środowiska  
UM, WGK UM, WIOŚ,  
Polski Klub Ekologiczny

- konsultacje
- kontrole i audyty
- wizje lokalne i badania
- spotkania Rady Interesariuszy
- kolegia prezydenckie
- strona internetowa
- media społecznościowe
- zagospodarowanie odpadów w sposób bezpieczny i ekologiczny
- ograniczenie uciążliwości odorowych i podejmowane w tym kierunku działania
- oddziaływania ZU na jakość powietrza, wód gruntowych, gleby
- realizacja powierzonych zadań własnych gminy
- zgodność działań z regulacjami z zakresu ochrony środowiska.

## Rada Interesariuszy

Inicjatywa uruchomienia Rady Interesariuszy Zakładu Utylizacyjnego pojawiła się w 2013 roku ze strony zarządu Spółki. Jej członkami są przedstawiciele mieszkańców najbliższego sąsiedztwa, członkowie Rad Dzielnic, Rad Sołeckich, samorządu, gdańskich uczelni wyższych, władz miasta oraz zarządów Zakładu Utylizacyjnego i Portu Czystej Energii (PCE). Rada będąc podmiotem konsultacyjno-doradczym stanowi doskonałą platformę wymiany informacji i konstruktywnego dialogu na temat funkcjonowania spółek i ich wpływu na otoczenie, a także realizowanych i planowanych inwestycji, takich jak druga hermetyczna kompostownia czy Zakład Termicznego Przekształcania Odpadów Komunalnych. W 2019 r. zatwierdzony został nowy regulamin rady, która stała się Radą Zakładu Utylizacyjnego i PCE.

Współpraca ze stroną społeczną jest zawsze wyzwaniem. Niewątpliwie drogą do pomyślności takiego projektu jest zachowanie regularności spotkań i wzajemny szacunek stron. Wszystko po to, by na bieżąco informować i rozmawiać z interesariuszami o pracy instalacji, aktualnych trudnościach czy planowanych inwestycjach.

Spotkania z Radą Interesariuszy odbywają się raz na kwartał, ale są sytuacje, które powodują, że ta częstotliwość się zmienia. Ważne jest to, żeby podejmowane tematy były ważne z punktu widzenia każdej ze stron i aby mimo przeciwstawnych interesów szanować i uwzględniać opinie oraz prawa każdego z uczestników dialogu. Relacje ze wszystkich spotkań oraz protokoły są powszechnie dostępne na stronie internetowej Zakładu.

W latach objętych raportowaniem odbyło się 6 regularnych spotkań. Członkowie strony społecznej odwiedzali też zakład w ramach wizyt sąsiedzkich. W grudniu 2019 r. Rada obchodziła uroczyste pięciolecie swojego istnienia. Na spotkaniu w kancelarii p. Prezydent podsumowano działania i osiągnięcia, jakie udało się wypracować w tym okresie, dyskutowano też o przyszłości i wyzwaniach stojących zarówno przed spółkami jak i stroną społeczną.

GRI 103-1  
GRI 103-2  
GRI 103-3  
GRI 413-1  
GRI 413-2

## Programy zaangażowania lokalnej społeczności

Jako przykładowy inwestor i dobry sąsiad szczególną wagę przykładamy do nawiązywania i rozwijania pozytywnych relacji z otoczeniem społecznym. Zależy nam na budowaniu odpowiedzialnego, zintegrowanego i aktywnego społeczeństwa oraz na kreowaniu dobrej jakości życia we wspólnych przestrzeniach miejskich. Wynika to z naszego poczucia obowiązku działania na rzecz lokalnych społeczności, działania wykraczającego poza gospodarkę odpadami i bieżące informowanie o funkcjonowaniu Zakładu,

a wychodzącego naprzeciw potrzebom i oczekiwaniom mieszkańców.

Głównym programem na rzecz współpracy Zakładu Utylizacyjnego i lokalnej społeczności jest „Aktywne Sąsiedztwo”. Zasadniczym celem projektu jest podnoszenie komfortu życia mieszkańców z najbliższego otoczenia firmy. I edycja obejmowała okres: wiosna 2016 – wiosna 2018. Zakład Utylizacyjny na działania w ramach I edycji programu przeznaczył około pół miliona złotych w ciągu dwóch lat (2016–2018). Efekty pierwszej edycji przyczyniły się bezspornie do decyzji o kontynuowaniu programu. II edycja obejmuje okres: wiosna 2018–wiosna 2020.

## "AKTYWNE SĄSIEDZTWO" EDYCJA II 2018–2020

### GŁÓWNE ZAŁOŻENIA PROGRAMU

#### Cel



Konsekwentne zwiększanie pozytywnego zaangażowania Spółki na rzecz społeczności lokalnych w bliskim otoczeniu Zakładu

#### Obszar



Dzielnica Jasień, Ujeścisko-Łostowice oraz Kowale i Otomin (Gmina Kolbudy)

#### 500 000



Wielkość budżetu programu

#### Partnerzy



Miasto Gdańsk, Rady Dzielnic, Rady Sołeckie, lokalne organizacje pozarządowe

#### Relacje



Program służy pogłębieniu relacji z mieszkańcami oraz transparentnemu informowaniu o funkcjonowaniu i planach Zakładu

#### Wsparcie finansowe



Środki na inicjatywy oddolne, działania Rad Dzielnic i projekty szkolne

### EFEKTY

#### Święto Południa Gdańska



Impreza dla mieszkańców realizowana przy współpracy z Radą Dzielnicy Ujeścisko-Łostowice

#### Rodzinny bieg



„Czyste Miasto Gdańsk” Impreza sportowa dla mieszkańców

#### Kampania edukacyjna



Uczymy jak postępować z odpadami – „Zgnieć butelkę, bądź eko”

#### Wielkie Sprzątanie Gdańska Południe



Wspólna akcja z mieszkańcami „Wielkie Sprzątanie Gdańska- Południe”

#### Mikołajki w dzielnicy Jasień



Impreza dla dzieci z dzielnicy sąsiadującej z Zakładem

#### Wodny piknik ekologiczny



Impreza organizowana przy współpracy z Radą Dzielnicy Jasień

Wśród imprez i akcji organizowanych lub współorganizowanych z innymi podmiotami przez ZU na rzecz społeczności lokalnej, w ramach programu „Aktywne Sąsiedztwo”, należy wymienić: „Święto Południa Gdańska” wraz z towarzyszącym mu biegiem rodzinnym „Czyste Miasto Gdańsk”, „Mikołajki”, „Wodny Piknik Ekologiczny” i „Letnie spotkanie pod Żaglami” w Dzielnicy Jasień, „Wielkie sprzątanie Gdańska-Południe” czy inicjatywa oddolna wsparta przez ZU pn. „Gdańsk Południe na Start”.

**W 2019 r. bieg „Czyste Miasto Gdańsk” świętując swoją jubileuszową, V edycję, osiągnął rekordową frekwencję – do konkurencji biegowych zapisało się prawie 700 dzieci w różnych grupach wiekowych, a biegu głównym dla dorosłych uczestniczyło 214 zawodników.**

Oprócz różnorodnych imprez i akcji Zakład Utylizacyjny w ramach „Aktywnego Sąsiedztwa” przyczynia się do proekologicznej zmiany infrastruktury lokalnego otoczenia poprzez zagospodarowanie terenów rekreacyjnych – budowę nowych placów zabaw i miejsc do wypoczynku dla mieszkańców (w dzielnicach Jasień i Ujeścisko-Łostowice).

BIEG CZYSTE MIASTO GDAŃSK  
FOT. KAJA CISZEWSKA

## Edukacja ekologiczna

Transparentne i profesjonalne działania edukacyjno-informacyjne mają na celu budowanie świadomości ekologicznej oraz aktywizację społeczności lokalnej do działań na rzecz ochrony środowiska naturalnego. Do realizacji tych celów prowadzić mają następujące działania stanowiące ofertę edukacyjną ZU:

- zajęcia na terenie Zakładu
- wsparcie merytoryczne i rzeczowe imprez organizowanych przez inne podmioty, w których promowane są treści z zakresu właściwego zagospodarowywania odpadów
- wsparcie merytoryczne i rzeczowe podmiotów prowadzących edukację ekologiczną z zakresu gospodarki odpadami
- udział w imprezach outdoorowych dla mieszkańców Gdańska (np. punkty informacyjno-edukacyjne)
- organizacja akcji edukacyjnych i konkursów o tematyce odpadowej dla placówek oświatowych
- organizacja konferencji, wydarzeń branżowych
- edukacja za pośrednictwem naszej strony www i innych narzędzi internetowych



Zakład Utylizacyjny sukcesywnie inicjuje działania, które mają edukować mieszkańców w zakresie właściwego i proekologicznego postępowania z odpadami, uwrażliwiać na problemy związane z gospodarką odpadami i ochroną środowiska. W działaniach edukacyjnych ZU planuje kampanie i wydarzenia w oparciu o zdanie Gdańszczan i dostosowuje narzędzia tak, aby dotrzeć do zróżnicowanych grup. Oto wybrane z nich:

1. Pracownia Reenergii – stanowi interaktywną przestrzeń w Centrum Hevelianum obejmującą wystawy (np. unikalną konstrukcję spalarni odpadów z klocków lego), eksperymenty, zabawy i zajęcia edukacyjne dotyczące zagadnień gospodarki odpadami oraz energii odnawialnej
2. Ekoporadnik dla dzieci i młodzieży „Odzyskuj-Korzystaj” – to folder edukacyjny dla dzieci i młodzieży, który pokazuje, jak myśleć i działać „zielono”, czyli proekologicznie
3. Wizyty edukacyjne w zakładzie – regularnie przyjmujemy grupy zorganizowane ze szkół, zakładów pracy, organizacji pozarządowych, a także grupy mieszkańców zainteresowane działalnością ZU. Rocznie gościmy około 40 wycieczek szkolnych, studenckich lub grup wizytujących. W latach 2018-2019 r. odwiedziło nas 740 gości.
4. Projekt „Szanuję segreguję” – eksperyment badawczy, którego celem było zdobycie informacji zwrotnej od mieszkańców na temat barier praktycznych i socjologicznych utrudniających prawidłowe segregowanie odpadów. Poprzez rozmowy, wymianę opinii, ciągły kontakt z uczestnikami projektu (wyłonionymi w drodze castingu rodzinami) oraz badanie efektów w postaci wyprodukowanej przez wybrane gospodarstwa domowe ilości śmieci, w trybie „przed i po” otrzymaliśmy przekaz zwrotny na temat możliwości podnoszenia jakości segregacji u źródła.

#### **Efekty**

**Ograniczenie ilości wytwarzanych odpadów przez wybrane gospodarstwa domowe nawet o 50%**

5. Projekt „Planeta Odzysku 1.0” – program ruszył w listopadzie 2018 roku, miał formę grywalizacji, która toczyła się na platformie internetowej. Rozstrzygnięcie miało miejsce w styczniu 2019 roku. Granty szkoły przeznaczyły na realizację ekologicznych projektów zgłoszonych do konkursu

Podsumowanie projektu "Planeta Odzysku" w liczbach:

- 3 projekty
  - 10 zadań do wykonania
  - ponad 2 tys. użytkowników
  - 15 934 zdobytych punktów
  - 50 000 zł grantu dla zwycięskiej szkoły
  - 5 000 zł – granty za II i III miejsce
6. Stoiska Zakładu Utylizacyjnego podczas różnych wydarzeń, m.in. Free Time Festiwal, Tydzień Zrównoważonego Rozwoju, Komunalwood.
  7. Udział w Ogólnopolskim Zlocie ZHP – ZU zorganizował w czasie tego wydarzenia m.in. warsztaty upcyklingowe, konkurs na sprawność Zero Waste. W 2018 r. w Zlocie wzięło udział ok. 12 tys. harcerzy z całego kraju.
  8. Lekcje ze Strażą Miejską w ramach programu „EKO KLASA” – cykl warsztatów, w czasie których dzieci uczyły się jak segregować odpady, jak można twórczo je wykorzystywać (upcycling), jak chronić środowisko przed ich nadmierną ilością.
  9. Kalendarz na rok 2019 „12 postanowień” – wydany na papierze z tetrapack zawierał postanowienia na rzecz proekologicznego działania w każdym miesiącu (np. segreguj, przetwarzaj, odmawiaj) wraz ze wskazaniem konkretnych, praktycznych działań służących realizacji danego postanowienia.



## Działalność charytatywna

Wspieramy charytatywnie społeczność lokalną poprzez różnego rodzaju działania inicjowane przez firmę lub przez naszych pracowników.

1. Stało się już też tradycją, że Zakład Utylizacyjny przeznaczają kwotę uzyskaną z przeliczenia ilości zebranych szklanych opakowań podczas Sylwestrowego Konkursu Butelkowego Rady Miasta Gdańska na wsparcie jednej z organizacji pozarządowych działających na terenie Gdańska.

| Przełom lat | Masa zebranych opakowań szklanych [kg] | Kwota przekazana na cele charytatywne   |
|-------------|--|---|
| 2016/2017   | 1 280 kg                               | 5 164 zł – dla Pomorskiego Hospicjum dla Dzieci   |
| 2017/2018   | 650 kg                                 | 5 000 zł – na rzecz Fundacji Obudź Nadzieję   |
| 2018/2019   | 980 kg                                 | 5 000 zł – na cele Stowarzyszenia Organizacji Obozów dla osób niepełnosprawnych „Cieciorka” |

2. Nasi pracownicy włączyli się w akcję organizowaną przez MOPR w Gdańsku „Každy może pomóc”, która polegała na przygotowaniu prezentów świątecznych dla najmłodszych podopiecznych Ośrodka, na podstawie przesłanych od dzieci listów. W 2018 r. przekazaliśmy 8 paczek, a w 2019 r. 7 prezentów świątecznych.
3. Wspieramy w formie wolontariatu Fundację DKSM poprzez tworzenie w czasie imprez dla mieszkańców stoiska, na którym można dokonać rejestracji jako potencjalny dawca komórek macierzystych. W 2018 r. naszym wolontariuszom udało się pozyskać 35 potencjalnych dawców, w 2019 r., podczas Biegu CMG i Wielkiego Sprzątnia – 56 ewentualnych dawców. Komórki dawcy pozyskanego w 2018 r. w naszej rejestracji trafiły do biorcy.
4. Wspieramy finansowo, na miarę naszych możliwości, różne organizacje pożytku publicznego (fundacje, stowarzyszenia). Część opłat z wpisowego na główny Bieg CMG przekazywana jest na rzecz potrzebujących. Zebrane w ten sposób środki wsparły Pomorskie Hospicjum dla Dzieci (1000 zł) oraz Pomorski Ośrodek Rehabilitacji Dzikich Zwierząt „OSTOJA” (2690 zł).
5. Jesteśmy fundatorami grantów finansowych dla szkół w ramach Biegu CMG. W 2018 r. i 2019 r. przeznaczył na ten cel następujące kwoty: I miejsce – 1000 zł, II miejsce – 800 zł, III miejsce – 500 zł.



PUNKT DKMS

# PRACOWNICY





”

PRACA WYPEŁNIA DUŻĄ CZĘŚĆ ŻYCIA I JEDYNY SPOSÓB NA TO, ABY BYĆ PRAWDZIWIE SPEŁNIONYM, TO ROBIĆ TO, W CO WIERZYSZ, ŻE JEST ŚWIETNĄ ROBOTĄ. A JEDYNY SPOSÓB NA ROBIENIE ŚWIETNEJ ROBOTY TO KOCHANIE TEGO, CO ROBISZ".

**STEVE JOBS**

# Pracownicy

**N**aszym największym kapitałem są ludzie, dlatego też w zarządzaniu spółką szczególną wagę przykładamy do bezpieczeństwa pracowników, stworzenia przyjaznego i nowoczesnego środowiska pracy oraz zapewnienia profesjonalnej kadry i utrzymania stałości zatrudnienia.

KRZYSZTOF CICHON,  
KIEROWNIK ZESPOŁU KOMPOSTOWNI





Na potrzeby realizacji powyższych celów Zakład wyznacza sobie następujące zadania:

- zapobieganie wypadkom przy pracy i zdarzeniom potencjalnie wypadkowym
- ciągłe dążenie do poprawy stanu bezpieczeństwa i higieny pracy, ochrony przeciwpożarowej, m.in. poprzez identyfikację zagrożeń i zarządzanie ryzykiem
- monitorowanie środowiska pracy w aspekcie bezpieczeństwa pracy
- spełnienie wymagań przepisów prawnych oraz innych dotyczących spółki
- przestrzeganie kodeksu etyki zawodowej
- podnoszenie kwalifikacji pracowników oraz uwzględnianie ich roli, a także angażowanie ich w działania na rzecz poprawy bezpieczeństwa i higieny pracy
- rozwój i modernizacja infrastruktury zakładowej w sposób zapewniający bezpieczeństwo wykonywania prac.

Aby umożliwić rozwój zawodowy pracowników oraz ich ścieżki awansu zawodowego Zakład:

- wdraża plany ciągłego podnoszenia poziomu kompetencji i kwalifikacji
- dokonuje oceny retencji pracownika (ocena zdolności do zatrzymania w Zakładzie pracowników niższego szczebla)
- dokonuje oceny stażu pracy (ocena poziomu doświadczenia oraz rotacji wśród pracowników średniego i wyższego szczebla, mówiących o jakości zatrudnienia)
- bada poziom zadowolenia i satysfakcji pracowniczej (wśród pracowników wszystkich szczebli)
- dokonuje oceny rocznej pracowników.

Dodatkowo polityką zakładu jest wydobywanie potencjału pracowników oraz przygotowywanie planu szkoleń w celu wyboru ścieżki rozwoju zawodowego.

### Udział pracowników ZU w szkoleniach specjalistycznych

2016 r.  38 osób

2017 r.  44 osoby

2018 r.  27 osób

2019 r.  23 osoby



FOT. ŁUKASZ KILAR

Zakład Utylizacyjny w Gdańsku zatrudnia ok. 230 pracowników, z czego większość w systemie trzyczynowym w ramach obsługi sortowni odpadów. Pracownicy zatrudnieni przez agencję pracy stanowią ok. 13% ogółu personelu ZU. W strukturze załogi dominują sortowacze surowców wtórnych, operatorzy sprzętu, mechanicy oraz pracownicy pionów: administracyjnego i eksploatacji.



GRI 102-8

| Lata                               | 2016 | 2017 | 2018 | 2019 |
|------------------------------------|------|------|------|------|
| Liczba pracowników                 | 291  | 255  | 229  | 222  |
| Liczba pracowników z agencji pracy | -    | -    | 30   | 30   |

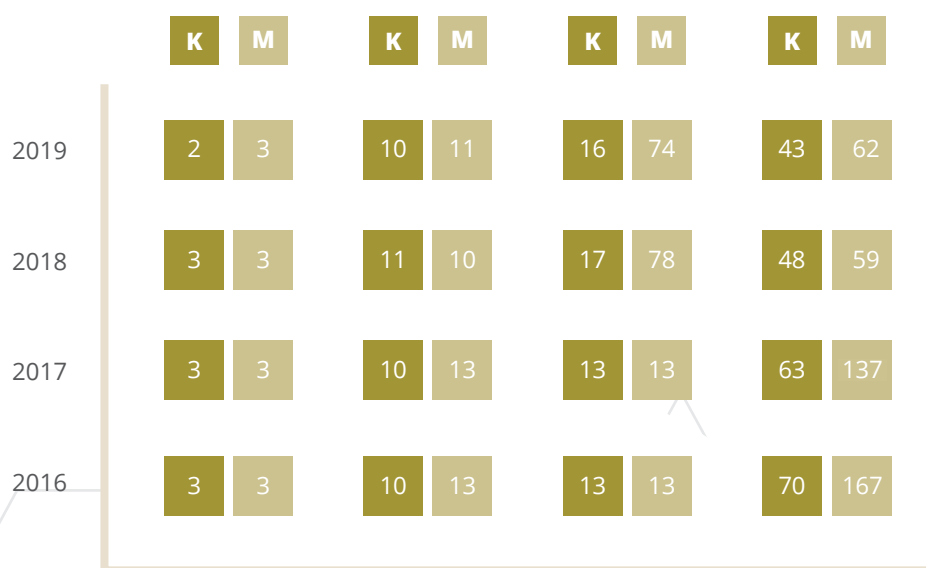
Zmiany w zatrudnieniu pracowników w raportowanym okresie związane są z odejściami na emeryturę lub zmianą pracy. Pracownicy fizyczni, ze względu na charakter pracy, rotują często, ale ich liczba utrzymuje się na poziomie ok. 160. Aby utrzymać stały poziom zatrudnienia Zakład wspiera się pracownikami zewnętrznymi z agencji pracy.

W skład załogi ZU w większej części wchodzi mężczyźni, którzy stanowią 2/3 ogółu zatrudnionych. Kobiety stanowią połowę kadry kierowniczej, połowę gremium specjalistów, około 1/5 pracowników operacyjnych i biurowych i 40% pracowników fizycznych.

## Struktura zatrudnienia

### Łączna liczba pracowników w podziale na płeć i wiek

| Lata | Kobiety |    | Mężczyźni |    | Ogółem |
|------|---------|----|-----------|----|--------|
|      | liczba  | %  | liczba    | %  |        |
| 2016 | 95      | 33 | 196       | 67 | 291    |
| 2017 | 89      | 35 | 166       | 65 | 255    |
| 2018 | 79      | 35 | 150       | 65 | 229    |
| 2019 | 72      | 32 | 150       | 68 | 222    |



Kadra kierownicza

Specjaliści

Pracownicy operacyjni  
(w tym biurowi - referenci, inspektorzy)

Pracownicy fizyczni  
(kierowcy, pracownicy sortowni)

**K** Kobiety

**M** Mężczyźni

Wśród zatrudnionych dominują pracownicy w przedziale wiekowym 30-50 lat, którzy stanowią nieco ponad połowę załogi. Około 1/3 to osoby

powyżej 50 r.ż., zaś najmniejszą grupę wiekową tworzą pracownicy poniżej 30 r.ż. (nieco ponad 10%).

## Liczba pracowników według wieku

| Lata | >30 lat |    | 30-50 lat |    | < 50 lat |    |
|------|---------|----|-----------|----|----------|----|
|      | liczba  | %  | liczba    | %  | liczba   | %  |
| 2016 | 43      | 15 | 155       | 53 | 93       | 32 |
| 2017 | 45      | 18 | 144       | 56 | 66       | 26 |
| 2018 | 25      | 11 | 128       | 56 | 76       | 33 |
| 2019 | 25      | 11 | 121       | 55 | 76       | 34 |

Rozpatrując profil pracowników według stażu pracy największą grupę w raportowanym okresie – prawie połowę załogi ZU – stanowią osoby ze stażem 6–10 lat. 1/3 kadry to pracownicy z najniższym stażem, poniżej 6 lat pracy. Trzecią

grupę, pod względem liczebności, stanowią pracownicy mieszczący się w przedziale stażowym 11–20 lat, ich odsetek to ok. 15% ogółu załogi. Najwyższy staż zawodowy, powyżej 21 lat, dotyczy 2-3% pracowników.

### Liczba pracowników według stażu pracy

| Lata | >6 lat |    | 6-10 lat |    | 11-20 lat |    | < 21 lat |   |
|------|--------|----|----------|----|-----------|----|----------|---|
|      | liczba | %  | liczba   | %  | liczba    | %  | liczba   | % |
| 2016 | 218    | 75 | 44       | 15 | 24        | 8  | 5        | 2 |
| 2017 | 202    | 79 | 22       | 9  | 26        | 10 | 5        | 2 |
| 2018 | 81     | 35 | 109      | 48 | 34        | 15 | 5        | 2 |
| 2019 | 70     | 32 | 108      | 49 | 38        | 17 | 6        | 3 |

W 2018 r. zmienił się, w porównaniu do lat ubiegłych, radykalnie stosunek umów zawieranych na czas nieokreślony i umów czasowych (na korzyść tych pierwszych), co zapewnia pracownikom większą stałość zatrudnienia oraz

poczucie stabilizacji zawodowej i finansowej. Blisko 90% umów zawartych jest na czas nieokreślony, pozostały odsetek to umowy na czas określony. Rodzaj umowy nie różnicuje pracowników ze względu na płeć.

### Liczba pracowników według rodzajów umowy

| Lata | Czas nieokreślony |     |           |     | Czas określony |     |           |     |
|------|-------------------|-----|-----------|-----|----------------|-----|-----------|-----|
|      | Kobiety           |     | Mężczyźni |     | Kobiety        |     | Mężczyźni |     |
|      | liczba            | % K | liczba    | % M | liczba         | % K | liczba    | % M |
| 2016 | 18                | 19  | 45        | 23  | 77             | 81  | 151       | 77  |
| 2017 | 17                | 19  | 40        | 24  | 72             | 81  | 126       | 76  |
| 2018 | 70                | 89  | 132       | 88  | 9              | 11  | 18        | 12  |
| 2019 | 62                | 86  | 131       | 87  | 10             | 14  | 19        | 13  |



Zakład  
Utylizacyjny

## Dobre praktyki na rzecz naszych pracowników:

### 1. ROWEREM DO PRACY

Zakład Utylizacyjny jest inicjatorem kampanii „Rowerem do pracy”. W jej ramach regularnie nagradzane są osoby, które do pracy przyjeżdżają na rowerze i tym samym przyczyniają się do promocji zrównoważonego transportu w Gdańsku oraz ekologicznego, zdrowego stylu życia.

Zasady zdobywania punktów są bardzo proste. Uczestnik zdobywa punkty za przyjazd do pracy na rowerze. Wystarczy po wjeździe na teren Zakładu zgłosić się do okienka ochrony i podać swoje nazwisko, pracownik ochrony odnotowuje każdorazowy przyjazd, co daje 1 punkt.

### 2. BEZPŁATNE LEKCJE JĘZYKA WŁOSKIEGO

Na terenie Zakładu prowadzone były dla wszystkich chętnych pracowników bezpłatne

lekcje w ramach „knowledge sharing” (dzielenie się wiedzą). Prowadził je prezes ZU, Michał Dzioba. W trwających 6 miesięcy lekcjach (jedne zajęcia w tygodniu) wzięło udział kilkunastu pracowników.

### 3. WARSZTATY W ZU

W ramach dzielenie się umiejętnościami na terenie naszego Zakładu organizowaliśmy warsztaty prowadzone przez naszych kolegów. Udział w nich mógł wziąć każdy zainteresowany pracownik. Uczestnicy warsztatów tworzyli kompozycje roślinne w słoikach (las w słoiku), wiosenne kompozycje florystyczne oraz ozdoby świąteczne.

### 4. DZIELNA SZAFA

Dzielna Szafa to miejsce, w którym każdy z pracowników może przekazać innym nieużywane już ubrania, zabawki, książki, torebki, buty, ale także wziąć rzeczy, które mogą okazać się dla niego przydatne.

GRI 103-1  
GRI 103-2  
GRI 103-3  
GRI 403-1  
GRI 403-5



## KONKURS ROWEROWY W LICZBACH:

# 2019

 6 M-CY

czas trwania konkursu

 25 SZT.

karnetów sportowych  
1-miesięcznych

 35

uczestników

 13 SZT.

karnetów sportowych 3-miesięcznych

 340 SZT.

wydanych bonów o wartości  
10 PLN

 2550 zł

suma premii za zajęte miejsce  
w klasyfikacji

 6240 zł

suma premii miesięcznych

 1 SZT.

voucher o wartości 500 PLN



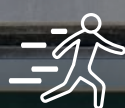
Zakład  
Utylizacyjny

# 2018



6 M-CY

czas trwania konkursu



35 SZT.

karnetów sportowych  
1-miesięcznych



32

uczestników



23 SZT.

karnetów sportowych 3-miesięcznych



609 SZT.

wydanych bonów o wartości  
10 PLN



2550 zł

suma premii za zajęte miejsce  
w klasyfikacji



8160 zł

suma premii miesięcznych



1 SZT.

voucher o wartości 500 PLN

## Bezpieczeństwo i higiena pracy

Nadrzędnym celem systemu zarządzania bezpieczeństwem pracy jest zapobieganie wypadkom wśród pracowników oraz podwykonawców. Opiera się on na następujących działaniach:

- systematycznym prowadzeniu analiz ryzyka wypadkowego i podejmowaniu odpowiednich działań zapobiegawczych (w 2018 r. opracowano Raport „Analiza ryzyk związanych z działalnością ZU”)
- stałym rejestrowaniu zdarzeń potencjalnie wypadkowych
- definiowaniu instrukcji BHP dla konkretnych stanowisk
- prowadzeniu okresowych Raportów o warunkach pracy oraz rocznych analiz stanu BHP
- przeprowadzaniu corocznych audytów BHP i Ppoż. przez firmy zewnętrzne
- permanentnym poszukiwaniu rozwiązań i dążeniu do zmniejszania uciążliwości pracy (np. poprawa ergonomii stanowisk)
- ciągłym zwiększaniu świadomości pracowników w dziedzinie BHP (szkolenia, wydanie niezbędnika BHP)
- organizowaniu cyklicznych szkoleń z zakresu udzielania pierwszej pomocy dla wybranych grup pracowników

W trosce o bezpieczeństwo pracowników w 2019 r. wykonano zalecenia poaudytowe BHP, m.in.

- z uwagi na wzmożony ruch kołowy oraz pieszy na terenie zewnętrznym ZU zaprojektowano i wykonano oznaczenia poziome oraz pionowe oparte na ogólnie stosowanych znakach, wytyczające ścieżki dla ruchu pieszego oraz kołowego.

Efektom podejmowanych działań w obszarze bezpieczeństwa pracy jest zmniejszenie się liczby wypadków i wskaźników częstotliwości oraz ciężkości wypadków. W żadnym z raportowanych lat nie doszło na terenie ZU do wypadków ciężkich ani śmiertelnych.



ĆWICZENIA PPOŻ



## Statystyka wypadków

GRI 403-2

| Lata                          | 2016 | 2017 | 2018 | 2019 |
|-------------------------------|------|------|------|------|
| Liczba wypadków przy pracy    | 8    | 6    | 6    | 5    |
| Wskaźnik częstości wypadków*  | 27,5 | 23,5 | 26,2 | 22,4 |
| Wskaźnik ciężkości wypadków** | 28,1 | 60,1 | 42,8 | 23,2 |

\* Liczba wypadków (poszkodowanych)/liczba pracujących x 1000

\*\* Liczba dni absencji spowodowanej wypadkami/liczba wypadków przy pracy (poszkodowanych)

Suma wszystkich wypadków przy pracy w latach 2016-2019 wyniosła 25. Ich przyczynami były:

- 17 zdarzeń — niedostateczna koncentracja uwagi pracownika
- 2 przypadki — nadmierna lub niewłaściwa eksploatacja czynnika materialnego
- 4 sytuacje — zaskoczenie niespodziewanym zdarzeniem
- 1 wydarzenie — niewłaściwe operowanie rękami w strefie zagrożenia
- 1 epizod — zastosowanie przez pracownika niewłaściwych okularów ochronnych

### ĆWICZENIA PPOŻ



## **Przeciwdziałanie dyskryminacji i integracja pracowników ZU**

Istotną kwestią jest dla nas uczciwe i jednakowe traktowania wszystkich pracowników, a także ochrona przed dyskryminacją. Kultura przedsiębiorstwa oparta na tolerancji i wzajemnym poszanowaniu w relacjach międzyludzkich stanowi podstawę udanej współpracy.

Dokumentem gwarantującym równe traktowanie pracowników jest Ustawa z dnia 3 grudnia 2010 r. o wdrożeniu niektórych przepisów Unii Europejskiej w zakresie równego traktowania. W opracowaniu jest dokument wewnętrzny chroniący przed dyskryminacją – Kodeks Etyki.

Za główne cele w walce z dyskryminacją i mobbingiem stawiamy sobie:

- podkreślanie takich wartości jak godność, tolerancja, otwartość, życzliwość, zrozumienie, wzajemny szacunek
- przeciwstawianie się wszelkim formom wykluczenia, nękania, poniżania, oczerniania, ośmieszania
- odrzucanie wszelkich uprzedzeń wynikających ze stereotypów
- negowanie plotek oraz nieprzekazywanie nieprawdziwych i niesprawdzonych informacji.

W naszym Zakładzie nie odnotowaliśmy żadnych incydentów mających znamiona dyskryminacji płciowej (np. w systemie wynagrodzeń i awansu), zachowań nietolerancji ze względu na pochodzenie, czy innych przejawów nierównego traktowania pracowników.

GRI 103-1  
GRI 103-2  
GRI 103-3  
GRI 406-1

## **Jak pracownicy postrzegają swój zakład – wyniki ankiet pracowniczych z 2019 r.**

### **Najwyżej zostały ocenione przez pracowników takie aspekty pracy jak:**

- oczekiwanie odpowiedzialności za wykonywaną pracę ze strony przełożonych (92%)
- poczucie misji – przekonanie o dużym znaczeniu wykonywanej pracy dla mieszkańców (90%)
- jasne komunikowanie oczekiwań związanych ze stanowiskiem i zrozumienie zasad pracy (85%)

### **Najniższe noty w opiniach pracowników otrzymały następujące aspekty ich pracy:**

- nieadekwatne (za niskie) wynagrodzenie w stosunku do pracy (74%)
- nieadekwatne do wkładu w rozwój firmy awansowanie (63%)
- brak uwzględniania sugestii pracowników w procesach decyzyjnych (57%)



Zakład Utylizacyjny prowadzi politykę płacową, zgodnie z którą wynagrodzenia pracowników na poszczególnych stanowiskach odpowiadają poziomom rynkowym na równorzędnych lub podobnych stanowiskach. Ponadto wprowadzono pilotażowy program premii kwartalnej, której wypłata uzależniona jest od realizacji ustalonych celów. Podjęto działania, aby poprzez przewidzianą na rok 2020 modernizację sortowni, odejść od pracy w godzinach nocnych (zmiana nocna była już też okresowo zawieszana w roku 2019). Sukcesywnie prowadzona jest wymiana parku maszynowego. Nasi pracownicy mogą skorzystać z szeregu świadczeń pozapłacowych: bezzwrotne zapomogi pieniężne, dofinansowanie wypoczynku dzieci i młodzieży, dofinansowanie wypoczynku urlopowego,

finansowanie aktywności kulturalnej, rekreacyjnej i sportowej, bony towarowe i paczki, pożyczki na cele mieszkaniowe, dofinansowanie żłobków i przedszkoli, opieka medyczna, ubezpieczenie na życie, fundusz inwestycyjny – Metlife Amplico, nagroda jubileuszowa czy imprezy integracyjne.

Jako główne rekomendacje do zarządzania pracą wysunęliśmy stworzenie czytelnych kryteriów awansu, rozbudowę programów motywacyjnych i dalszą implementację systemu ocen pracowniczych. Dostrzegamy konieczność stałego podnoszenia kompetencji menedżerskich kadry zarządzającej różnych szczebli, szczególnie jeśli chodzi o motywowanie, udzielanie wsparcia, przekazywanie informacji zwrotnej, czy ogólnie umiejętności komunikacyjne.

# O RAPORCIE



Zakład  
Utylizacyjny



FOT. ŁUKASZ KILAR

# O raporcie

Publikacja prezentuje w sposób kompleksowy dane dotyczące oddziaływania spółki na gospodarkę odpadami, środowisko naturalne i lokalne społeczeństwo.

KWATERA SKŁADOWANIA ODPADÓW  
BALASTOWYCH, FOT. ŁUKASZ KILAR





Głównymi celami publikacji są: pokazanie skali wpływu ZU na otoczenie, spełnienie oczekiwań Interesariuszy w zakresie przedstawienia zagadnień dotyczącej całokształtu działalności spółki, a także wzmocnienie transparentności naszej firmy. Zależało nam również na zaprezentowaniu zaktualizowanej strategii Zakładu, jej projektów i planów inwestycyjnych, a także ukazaniu w przystępny sposób tego, jak nasza działalność przekłada się na wymierne korzyści dla środowiska, mieszkańców, pracowników.

Dla zapewnienia wysokiej jakości raportowania niniejsze opracowanie przygotowaliśmy zgodnie z wytycznymi Global Reporting Initiative (GRI Standards) na poziomie podstawowym (Core).

W bieżącym raporcie nie zaszły znaczące zmiany dotyczące zasięgu raportowania czy też zastosowanych metod pomiaru w stosunku do raportu poprzedniego. Odnosi się on przede wszystkim do działań spółki ZU oraz efektów tych działań. Raport nie został poddany weryfikacji zewnętrznej.

Prezentowane w raporcie zagadnienia obejmują dane za okres od 1 stycznia 2018 r. do 31 grudnia 2019 r. Jest to drugi raport Zakładu Utylizacyjnego w Gdańsku, który publikowany jest w cyklu dwuletnim. Poprzednia edycja obejmowała lata 2016–2017 i została opublikowana w maju 2018 r. W niektórych miejscach, gdzie było to uzasadnione, podane zostały dane z wcześniejszych okresów celem ukazania trendów, jakie nastąpiły w wyniku przeprowadzonych w organizacji zmian, wdrażanych procesów i doskonalonych standardów.

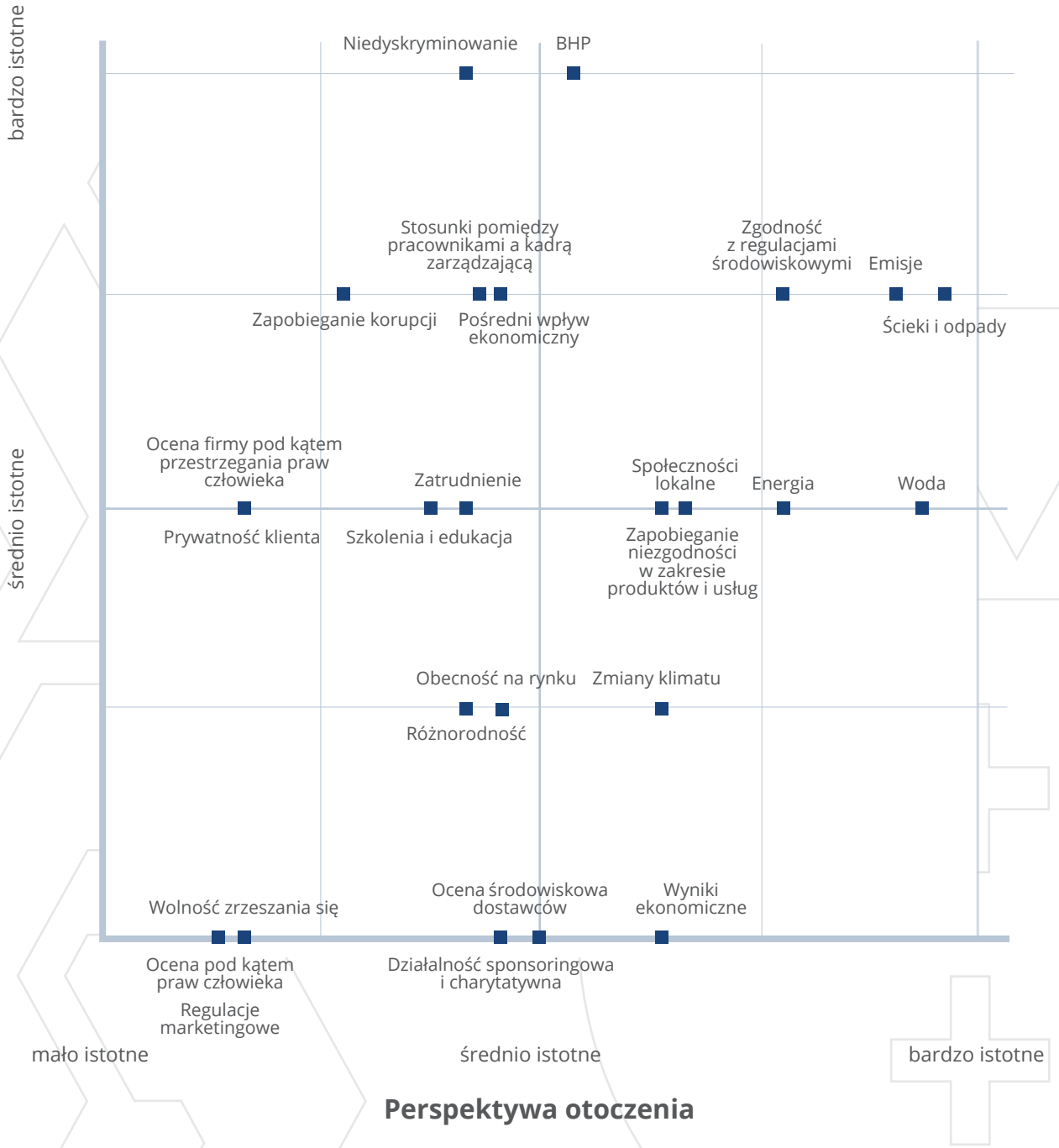
Przygotowanie raportu jest jednym z elementów dialogu społecznego. Stąd dokonując identyfikacji najistotniejszych aspektów opieraliśmy na wnioskach i postulatach z 4 sesji dialogowych przeprowadzonych z Interesariuszami Zakładu, jak też spotkań Rady Interesariuszy Zakładu. Podczas tych spotkań nasi Interesariusze mogli podzielić się swoimi uwagami i wskazać zagadnienia jakie powinny zostać przedstawione w kolejnym wydaniu raportu. W procesie tworzenia raportu uwzględniliśmy także opinię, pytania i uwagi, które pod adresem spółki kierują mieszkańcy Gdańska. Informacji w tym zakresie dostarczyły przede wszystkim ankiety przeprowadzone z mieszkańcami sąsiedztwa w czasie różnych wydarzeń organizowanych przez ZU. Ważnym głosem w definiowaniu listy istotnych tematów dotyczących raportu było również przeprowadzenie ankiety wśród interesariuszy zewnętrznych i wewnętrznych. Poniżej przedstawiamy kluczowe kwestie, które zostały uwzględnione w raporcie z ich oznaczeniem, czy jest to aspekt wewnętrzny (perspektywa firmy) czy zewnętrzny (perspektywa otoczenia).

GRI 102-11  
GRI 102-46  
GRI 102-48  
GRI 102-49  
GRI 102-50  
GRI 102-51  
GRI 102-52  
GRI 102-54  
GRI 102-56



GRI 102-47

**Perspektywa firmy**





PODCZYSZCZALNIA, FOT. ŁUKASZ KILAR

Dziękujemy za zapoznanie się z naszym raportem.  
Jeśli mają Państwo pytania, prosimy o kontakt  
na adres:

**Monika Łapińska-Kopiejć**  
*Specjalista ds. komunikacji i PR*

**[mlapinska@zut.com.pl](mailto:mlapinska@zut.com.pl)**

**tel. 58 326 01 06**

GRI 102-53

# Indeks treści GRI

| Numer wskaźnika | Nazwa wskaźnika  | Stopień raportowania | Komentarz/ opis/nr strony |
|-----------------|--|----------------------|---------------------------|
| GRI 102         | <b>Wskaźniki profilowe</b>   |                      |                           |
| GRI 102-1       | Nazwa organizacji  | Pełny                | 8                         |
| GRI 102-2       | Podstawowe marki, produkty i usługi  | Pełny                | 9                         |
| GRI 102-3       | Lokalizacja siedziby głównej organizacji   | Pełny                | 8                         |
| GRI 102-4       | Liczba krajów, w których działa organizacja  | Pełny                | 8                         |
| GRI 102-5       | Forma własności i struktura prawna organizacji   | Pełny                | 8                         |
| GRI 102-6       | Rynki obsługiwane przez organizację  | Pełny                | 9                         |
| GRI 102-7       | Skala działalności   | Pełny                | 11                        |
| GRI 102-8       | Łączna liczba pracowników  | Pełny                | 58-60                     |
| GRI 102-9       | Łańcuch dostaw organizacji   | Pełny                | 17                        |
| GRI 102-10      | Znaczące zmiany w raportowanym okresie dotyczące wielkości organizacji, jej struktury, własności lub łańcucha dostaw     | Pełny                | 17, 71                    |
| GRI 102-11      | Stosowanie zasady ostrożności  | Pełny                |                           |
| GRI 102-12      | Zewnętrzne inicjatywy, deklaracje lub zasady   | Pełny                | 19                        |
| GRI 102-13      | Członkostwo w stowarzyszeniach lub organizacjach   | Pełny                | 19                        |
| GRI 102-14      | Oświadczenie kierownictwa najwyższego szczebla   | Pełny                | 4                         |
| GRI 102-15      | Opis kluczowych wpływów, ryzyk i szans   | Pełny                | 30                        |
| GRI 102-16      | Wartości organizacji, jej zasady, standardy i normy zachowania ujęte w postaci kodeksów postępowania oraz kodeksów etyki | Pełny                | 21-22                     |
| GRI 102-18      | Struktura i skład organu zarządzającego organizacją  | Pełny                | 16                        |
| GRI 102-40      | Lista grup interesariuszy angażowanych przez organizację   | Pełny                | 45-49                     |
| GRI 102-41      | Pracownicy objęci zbiorowymi układami pracy  | Nie dotyczy          |                           |



|                              |   |             |       |
|------------------------------|---|-------------|-------|
| GRI 102-42                   | Identyfikacja i selekcja interesariuszy   | Pełny       | 45    |
| GRI 102-43                   | Podejście do angażowania Interesariuszy   | Pełny       | 46-49 |
| GRI 102-44                   | Kluczowe kwestie i problemy zgłoszone przez interesariuszy oraz odpowiedź ze strony organizacji   | Pełny       | 46-49 |
| GRI 102-45                   | Ujęcie w raporcie jednostek gospodarczych ujmowanych w skonsolidowanym sprawozdaniu finansowym  | Nie dotyczy |       |
| GRI 102-46                   | Definiowanie zawartości i granic raportu  | Pełny       | 71    |
| GRI 102-47                   | Lista istotnych tematów raportowania  | Pełny       | 72    |
| GRI 102-48                   | Wyjaśnienia dotyczące efektów jakichkolwiek korekt informacji zawartych w poprzednich raportach z podaniem powodów ich wprowadzenia oraz ich wpływu | Pełny       | 71    |
| GRI 102-49                   | Znaczne zmiany w stosunku do poprzedniego raportu dotyczące zakresu, zasięgu lub metod pomiaru zastosowanych w raporcie                             | Pełny       | 71    |
| GRI 102-50                   | Okres raportowania  | Pełny       | 71    |
| GRI 102-51                   | Data publikacji poprzedniego raportu  | Pełny       | 71    |
| GRI 102-52                   | Cykl raportowania   | Pełny       | 71    |
| GRI 102-53                   | Osoba do kontaktu   | Pełny       | 73    |
| GRI 102-54                   | Wskazanie, czy raport sporządzono zgodnie ze standardem GRI w opcji Core lub Comprehensive  | Pełny       | 71    |
| GRI 102-55                   | Indeks treści GRI   | Pełny       | 74-77 |
| GRI 102-56                   | Polityka i obecna praktyka w zakresie zewnętrznej weryfikacji raportu   | Pełny       | 71    |
| <b>Wskaźniki szczegółowe</b> |   |             |       |
| <b>Tematy środowiskowe</b>   |   |             |       |
| <b>Energia</b>               |   |             |       |
| GRI 103-1                    | Wyjaśnienie tematów zidentyfikowanych jako istotne  | Pełny       | 38    |
| GRI 103-2                    | Podejście do zarządzania i jego elementy  | Pełny       | 38    |
| GRI 103-3                    | Ewaluacja podejścia do zarządzania  | Pełny       | 38    |
| GRI 302-1                    | Zużycie energii wewnątrz organizacji  | Pełny       | 38    |

|                                       |  |       |       |
|---------------------------------------|--|-------|-------|
| Woda                                  |  |       |       |
| GRI 103-1                             | Wyjaśnienie tematów zidentyfikowanych jako istotne   | Pełny | 40    |
| GRI 103-2                             | Podjęcie do zarządzania i jego elementy  | Pełny | 40    |
| GRI 103-3                             | Ewaluacja podejścia do zarządzania   | Pełny | 40    |
| GRI 303-1                             | Pobór wody według źródła   | Pełny | 40-41 |
| Emisje                                |  |       |       |
| GRI 103-1                             | Wyjaśnienie tematów zidentyfikowanych jako istotne   | Pełny | 30    |
| GRI 103-2                             | Podjęcie do zarządzania i jego elementy  | Pełny | 30    |
| GRI 103-3                             | Ewaluacja podejścia do zarządzania   | Pełny | 30    |
| GRI 305-1                             | Bezpośrednie emisja gazów cieplarnianych   | Pełny | 30-33 |
| Ścieki i odpady                       |  |       |       |
| GRI 103-1                             | Wyjaśnienie tematów zidentyfikowanych jako istotne   | Pełny | 41    |
| GRI 103-2                             | Podjęcie do zarządzania i jego elementy  | Pełny | 41    |
| GRI 103-3                             | Ewaluacja podejścia do zarządzania   | Pełny | 41    |
| GRI 306-1                             | Odprowadzanie wody – ścieki, woda zużyta i niezużyta w podziale na docelowe miejsce przeznaczenia  | Pełny | 41    |
| Zgodność z regulacjami środowiskowymi |  |       |       |
| GRI 103-1                             | Wyjaśnienie tematów zidentyfikowanych jako istotne   | Pełny | 29    |
| GRI 103-2                             | Podjęcie do zarządzania i jego elementy  | Pełny | 29    |
| GRI 103-3                             | Ewaluacja podejścia do zarządzania   | Pełny | 29    |
| GRI 307-1                             | Wartość pieniężna kar oraz całkowita liczba sankcji pozafinansowych z tytułu nieprzebrzegania prawa i regulacji dotyczących ochrony środowiska | Pełny | 29    |
| Tematy społeczne                      |  |       |       |
| Bezpieczeństwo i higiena pracy        |  |       |       |
| GRI 103-1                             | Wyjaśnienie tematów zidentyfikowanych jako istotne   | Pełny | 61    |



|   |  |       |                              |
|---|--|-------|------------------------------|
| GRI 103-2   | Podjęcie do zarządzania i jego elementy  | Pełny | 61                           |
| GRI 103-3   | Ewaluacja podejścia do zarządzania   | Pełny | 61                           |
| GRI 403-1   | System zarządzania bezpieczeństwem i higieną pracy   | Pełny | 61                           |
| GRI 403-2   | Rodzaj urazów i wskaźnik urazów, chorób zawodowych, dni straconych, nieobecności w pracy i liczba wypadków śmiertelnych związanych z pracą | Pełny | 65                           |
| GRI 403-5   | Szkolenia dla pracowników w zakresie bezpieczeństwa i higieny pracy  | Pełny | 61                           |
| <b>Przeciwdziałanie dyskryminacji</b>                         |  |       |                              |
| GRI 103-1   | Wyjaśnienie tematów zidentyfikowanych jako istotne   | Pełny | 66                           |
| GRI 103-2   | Podjęcie do zarządzania i jego elementy  | Pełny | 66                           |
| GRI 103-3   | Ewaluacja podejścia do zarządzania   | Pełny | 66                           |
| GRI 406-1   | Całkowita liczba przypadków dyskryminacji oraz działania naprawcze podjęte w tej kwestii   | Pełny | 66                           |
| <b>Społeczność lokalna</b>                                    |  |       |                              |
| GRI 103-1   | Wyjaśnienie tematów zidentyfikowanych jako istotne   | Pełny | 50                           |
| GRI 103-2   | Podjęcie do zarządzania i jego elementy  | Pełny | 50                           |
| GRI 103-3   | Ewaluacja podejścia do zarządzania   | Pełny | 50                           |
| GRI 413-1   | Procent jednostek z wdrożonymi programami zaangażowania lokalnej społeczności, ocenami wpływu i programami rozwoju                         | Pełny | 50                           |
| GRI 413-2   | Działania mające znaczący rzeczywisty lub potencjalnie negatywny wpływ na społeczności lokalne   | Pełny | 50                           |
| <b>Zapobieganie niezgodności w zakresie produktów i usług</b> |  |       |                              |
| GRI 103-1   | Wyjaśnienie tematów zidentyfikowanych jako istotne   | Pełny | 9                            |
| GRI 103-2   | Podjęcie do zarządzania i jego elementy  | Pełny | 9                            |
| GRI 103-3   | Ewaluacja podejścia do zarządzania   | Pełny | 9                            |
| GRI 416-2   | Przypadki niezgodności z regulacjami związane z wpływem produktów i usług na zdrowie i bezpieczeństwo                                      | Pełny | brak przypadków niezgodności |

FOT. ŁUKASZ KILAR



Papier:

100% masy makulaturowej,  
FSC Recycled 100%



**Raport pod redakcją Moniki Łapińskiej-Kopiejć**

**Przygotowany przez zespół w składzie:**

Michał Dzioba, Maciej Jakubek, Wojciech Głuszczyk, Iwona Bolt, Oliwia Wołosiuk, Katarzyna Wera, Bartosz Rosiak, Dariusz Sakowicz, Mariusz Borowiecki, Leszek Karczewski, Beata Chojnowska, Łukasz Tandek, Arkadiusz Romejko, Katarzyna Polińska, Łukasz Cyruł, Lidia Krzyczyńska



GDAŃSK  
**BEZ PLASTIKU**

**Zakład Utylizacyjny Sp. z o.o.**  
ul. Jabłoniowa 55, 80-180 Gdańsk  
**zut.com.pl**  
**facebook: /zaklad.utylicacyjny**

